



Kostenlose Monatszeitung für Lautertal und Modautal

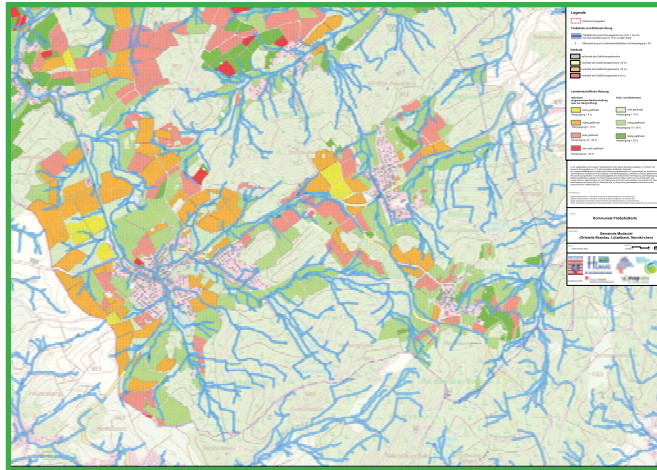
DURCHBLICK

ODENWALD-REDAKTION

Jahrgang 29 Heft Nr. 335
November 2023

Fließpfadkarten für Modautal: jetzt online, aber nur mit Erläuterungen sinnvoll...

Welche Straßen sind durch Starkregenereignisse besonders gefährdet? Im Oktober stellte Bürgermeister Jörg Lautenschläger die eingetroffenen Fließpfadkarten für Modautal vor. In seinen Erläuterungen dazu wies er jedoch darauf hin, daß die Karten teilweise wenig aussagekräftig bzw. missverständlich sind. Das liege daran, daß problematische Engstellen wie Durchlässe oder Kanalisation nicht erfaßt werden. Diese können im Falle eines Starkregenereignisses, wie dies immer wahrscheinlicher ist seit einigen Jahren, ein ganz anderes Fließverhalten verursachen als in der Karte angezeigt. Zudem zeigt die Karte nicht die reale Überflutungstiefe an, die unter Umständen bei einer Sturzflutwelle oder dem Entstehen



Die Fließpfadkarte für Brandau, Lützelbach und Neunkirchen; weitere Karten für Ernsthofen - Asbach - Klein-Bieberau, Neusch - Ernsthofen - Asbach sowie Neusch - Ernsthofen - Hoxhohl - Klein-Bieberau sind auf www.modautal.de zu finden unter dem Suchbegriff "Fließpfadkarten"

von Strömungen sehr wichtig werden kann. Ein Bordstein von 10cm Höhe kann bereits ein ganz anderes Ergeb-

nis bringen, aber von der Karte nicht dargestellt werden, obwohl die Kartenauflösung sehr genau ist - bis zu 1 m²! Auch ergibt sich ein ganz anderes Überflutungsbild, wenn ein abschüssiger Acker brach liegt oder mit Mais bebaut ist, oder gar die Furchenrichtung längs statt quer zum Hang verläuft. Guten Schutz vor Überflutung bieten gut bebauete Äcker und nicht verdichtete Wiesen, vor allem Waldflächen. Hier können lediglich Rückegassen und Wege oder Schadflächen problematisch werden. Auf Hangflächen gelagerte Silageballen oder Foliengewächshäuser können ebenfalls zur Gefahr werden.

den. Zudem seien einige in der Karte als Acker **Bitte lesen Sie weiter auf S. 2**

EIN GGEWINN FÜR DIE REGION: SPARSAM UND KLIMANEUTRAL MOBIL MIT E-CARSHARING!

Unser Team ermöglicht es, dass Sie jederzeit mobil sind – ohne Investitionen und ganz ohne schlechtes Umweltbewusstsein.

Nähere Informationen auf www.ggew.de/ecarsharing oder telefonisch unter 06251 1301-285.

MÖCHTEN AUCH SIE SPARSAM UND KLIMANEUTRAL MOBIL SEIN?

Marica Klippel

Nähstudio Service

Hol- und Bringdienst
Änderungsschneiderei
Stoffe Auswahl und Bestellservice

Nibelungenstraße 700
64686 Lautertal-Gadernheim
Tel. 06254-9430222
0160-97926370

Öffnungszeiten:
Mo-Fr 8.00-14.30 u. 15-19 Uhr
Sa 8.00-14.30 Uhr
und nach Vereinbarung

Lautertaler
Elektrotechnik
Meisterbetrieb

64686 Lautertal
Hauptstraße 10

Tel.: 06254 942697

Huth@Lautertaler-Elektrotechnik.de
www.Lautertaler-Elektrotechnik.de

HEIMTEXTILIEN

- Gardinen
- Tapeten
- Sonnenschutz
- Insektenschutz
- Bodenbeläge

HAHN

www.hahn-bensheim.de

64625 Bensheim-Auerbach • Berliner Ring 131
Nähe Vogelpark • Telefon 0 62 51 / 7 83 22



REDAKTIONS-PINNWAND
DURCHBLICK
ODENWALD-REDAKTION

Impressum:
DURCHBLICK - Mitteilungsblatt
für Lautertal & Modautal
Infos aus Wirtschaft & Gesellschaft

♦ **Herausgeber und Redaktion:** GHS-GbR
Waldstraße 2, 64686 Lautertal
Tel 06254-9403010, mail: mh@dblt.de.

Das Heft enthält eine Beilage
von Möbelhaus Albiez in Auerbach

Abgabetermin für Ihr Inserate
oder Ihren redaktionellen Bericht:

Dezemberheft 2023: Abgabe bis spätestens
8. November, Verteilung bis zum 25. November
Die Termine für die folgenden Hefte werden im Dezem-
berheft veröffentlicht und sind dann auch auf www.
dblt.de zu finden, ebenso die Preisliste für Inserate.
Für die Dezemberausgabe gilt die Preisliste 2022.

- ♦ Je früher und kürzer Beiträge eintreffen
desto sicherer ist das Erscheinen
- ♦ Kein Anspruch auf Veröffentlichung / Zustellung
- ♦ Text-, Bild- und Anzeigen-Nachdruck nur
mit schriftl. Genehmigung
- ♦ Druck 5400 Expl. Lautertal-Druck Beedenkirche
- ♦ Verteilung: nur in Briefkästen ohne Aufkleber
"keine kostenlosen Zeitungen" möglich!



Liebe Leserinnen und Leser!

Der Durchblick wird weiter erscheinen! Ich konnte einen Nachfolger finden, und im November werden konkrete Gespräche zur Übergabe des Projektes erfolgen. Der Clou an der Sache: die Redaktion wird in meinen Händen bleiben, ich darf also auch weiterhin die Hefte für Sie mit Beiträgen füllen. Für mich bedeutet dies, daß ich meinen Ruhestand genießen kann und trotzdem das weiterhin tun

kann, was mir viel Spaß macht: historische Recherchen, Details aus unseren 23 Dörfern und aus der Region, Veranstaltungen und Ausflugstipps, Berichte über Ausstellungen, Führungen und Museen...

Auch die Beiträge unserer Vereine und Organisationen können weiter erscheinen, diese werde ich wie bisher gerne auf www.dblt.de und in den Heften veröffentlichen.

So ist auch gewährleistet, daß weiterhin die spannendsten Ergebnisse meiner Streifzüge durch den Odenwald in den Jahresbänden der Spinnstubb 2.0 erscheinen können.

Im Oktober erschien mein drittes Jahrbuch "Spinnstubb 2.0" mit interessanten Beiträgen über die Gründung unserer Dörfer, Burg Lindenfels, Straßen und Räubergeschichten, den 30-jährigen Krieg und die Kartografie seither, warum Landkarten früher weiße Flecken hatten und vieles mehr. Die handschriftlichen Skizzen der Dörfer mit ihren Flurnamen von Philipp Buxbaum aus historischen Dokumenten, die während der Darmstädter Brandnacht des 11. September 1944 verloren gingen, werden ausführlich dargestellt. Warum Ortsnamen mit "Rosen-" oftmals eher gruselig sind, und was es mit der "Knodener Kunst" auf sich hat - all das lesen Sie im Jahrbuch 2023.

Bestellungen nehme ich gerne unter mh@dblt.de entgegen, das Buch hat 152 Seiten mit vielen Darstellungen alter Karten (unter anderem) und kostet 13,50 Euro, Postversand 2 Euro.

Marieta Hiller

Fortsetzung Fließpfadkarten
dargestellten Flächen inzwischen
Grünland.

Die Ortsmitte von Brandau stellt - wie auch die von Neutsch - einen gefährdeten Bereich dar: hier fließen vier Fließpfade zusammen, die sich bei Starkregen durch das Nadelöhr zwischen den Anwesen Roth und Späth zwängen müssen. In Neutsch stellen die Verrohrung in der Ortsmitte und eine Ackerfläche südlich des Ortskerns eine Gefährdung dar. Hier ist ein Geländetausch angedacht, um den Abfluß aus Neutsch besser öffnen zu können. In Ernthofen stellt die Verrohrung im Reutersberg ein Problem dar. Zur Wassersituation in Brandau schrieb 1910 Wilhelm Sturfels:

"die Endung au entstand im 13. Jahrhundert aus aha = Wasser. 1346 Branda, 1544 Brandaw - das Dorf liegt an einem Quellflüßchen der Modau. Verwandt ist Brandau mit Brensbach: Brand, Brant ist ein vordeutscher Flußnamenstamm und bedeutet Bergwasser. Verwandt: Brente (Nebenfluß der

fränkischen Saale), Brenz (Nebenfluß der Donau), Brent (Nebenfluß der Themse)" aus: Wilhelm Sturfels „Die Ortsnamen Hessens. Etymologisches Wörterbuch der Orts- Berg- und Flußnamen des Großherzogtums Hessen“ 2. Auflage 1910.

Die Landstraße L 3099 stellt - anders als in der Karte dargestellt - keinen Fließpfad dar. Die Oberfläche ist stark gewölbt und seitlich verlaufen Gräben, in denen das Wasser rechts und links der Straße fließen kann. Das Wasser des östlichen Bereichs zwischen Hoxhohl und Ernthofen kann direkt in die Wiesen entlang der Modau ausweichen, vor der Straße nach Herchenrode wurde ein großer Polder geschaffen, der Ernthofen vor schlimmen Überflutungen schützt. Ein solcher Polder sei Gold wert, das zeige der Vergleich zum Ober-Ramstädter Hochwasser-Rückhaltebecken, das als dauerhafte Wasserfläche gestaltet ist. Hier muß regelmäßig entschlammt werden, was inklusive Entsorgung

mehrere Millionen Euro kostet. Davon könne man mehrere Polder bauen, so Lautenschläger. Zudem sei der See ökologisch für viele Bachbewohner nicht sinnvoll.

Modautal war eine der ersten Gemeinden, die die Fließpfadkarten des Hessischen Landesamtes für Naturschutz, Umwelt und Geologie bestellt haben. Nach einem Jahr konnte Bürgermeister Lautenschläger sie in Empfang nehmen, gibt jedoch zu bedenken, daß Gelder zur Umsetzung von Schutzmaßnahmen erforderlich wären und daß die Fristen für die Genehmigung solcher Maßnahmen kürzer sein müßten.

Mehr zum Thema Fließpfadkarten finden Sie auf www.dblt.de Suchwort "Fließpfadkarten". Im Septemberheft 2023 stellten wir die Fließpfadkarten Lautertal vor, und weitere Details und Erläuterungen zu den Lautertaler und Modautaler Karten finden Sie auf unserer Internetseite.

M.Hiller

STEINMANN
Fliesenfachverlegung
Günter Steinmann Bergstraße 5a, 64397 Modautal
06167-7480 Mobil 0170-4312860
www.fliesen-steinmann.de

Die Fahrrad und E-Bike Werkstatt in Modautal
Tel 0170 9088670
Hol- und Bringdienst
Bosch E-Bike Service-Partner
Plattfuß
www.plattfuss-fahrrad-werkstatt.de

Bücher-Blitz
Wo gute Bücher zuhause sind.
Ober-Ramstadt Hammeggasse 5
Tel + Fax 06154-3511 www.buecher-blitz.de



Betriebsporträt: Karrierewege...

Ein Karriereweg bei b&m in Ober-Ramstadt: wie Klaus Fichtelberger durchgestartet ist

Als Klaus Fichtelberger Mitte der 1990er-Jahre die Schule beendete, nahm er sich vor, dass sein einstiger Lehrer recht behalten sollte. *„Von Thomas Jühe hörte ich immer wieder den Satz: ‚Klaus, Du kannst das!‘“* Seine Ausgangssituation empfand der Pfungstädter mit Blick auf die beruflichen Perspektiven als schwierig. *„Ich hatte einen erweiterten Hauptschulabschluss, kaum Englischkenntnisse und zunächst auch keine Ahnung, wie ich mich weiterentwickeln könnte.“* Heute ist Klaus Fichtelberger Mitglied der Geschäftsleitung bei baier & michels (b&m) in Ober-Ramstadt. Mit weltweit 500 Mitarbeitenden entwickelt und fertigt das Unternehmen, das zur Würth-Gruppe gehört, verbindungstechnische Lösungen wie etwa Hochleistungsschrauben und Dichtsysteme für die produzierende Industrie, zum Beispiel für Automobilbauer. Fichtelberger verantwortet neben den b&m-Gesellschaften in China und der Türkei auch die globale IT-Abteilung.

Offene Firmenkultur bietet Chancen

Wie ist dieser Karriereweg möglich geworden? *„Der erste Schritt“*, so der inzwischen 43-Jährige, *„war eine Ausbildung zum Industriemechaniker bei der Firma Röhm in Darmstadt.“* Den zweiten Schritt beschreibt der Familienvater lächelnd als *„etwas, das man wirklich wollen muss“*: In insgesamt sieben Jahren an der Abendschule absolvierte Klaus Fichtelberger – parallel zum Joballtag – die Realschule, machte seinen Industriemeister Fachrichtung Metall, entdeckte bei Buchhaltungskursen sein Faible für Zahlen und setzte einen Abschluss zum Technischen Betriebswirt obendrauf. Als dritten wichtigen Schritt bezeichnet er den Einstieg bei b&m. *„Im Vergleich zu vielen Konzernen, in denen jemand mit meinem Ausbildungshintergrund es tendenziell schwer hätte, eine solche Führungsposition einzunehmen, ist b&m eine Firma mit einer offenen Kultur, die Leistung und Ideenreichtum belohnt.“* Klaus Fichtelberger startete im Jahr 2008 als Maschineneinrichter. In dem wachsenden Unternehmen war bald nicht nur sein Know-how der Stanz- und Umformtechnik gefragt. *„Kundenkontakte und Beschaffungsmanagement, Investitionsplanung und Personalverantwortung, ich durfte immer mehr gestalten und Erfahrungen sammeln. Die Momente, in denen ich realisiere, dass Herr Jühe tatsächlich recht hatte, sind mein persönlicher Antrieb.“*

Weitere Infos: baier & michels GmbH & Co. KG
www.baier-michels.com



Vom Maschinenführer zum Manager: Klaus Fichtelberger hat das b&m-Geschäft in Asien wesentlich vorangebracht; Foto: b&m / Rüdiger Dunker

Tankstelle - Service
BRUNNER

Kfz-Reparaturen • Tanken rund um die Uhr* • Waschanlage
*mit EC- oder Kundenkarte

Jugenheimer Straße 31
64686 Lautertal/Wurzelbach
Telefon 0 62 54/3 82 74 o. 431
Öffnungszeiten Tankstelle:
Mo-Fr von 6.00-19.00 Uhr
Sa von 7.00 -19.00 Uhr
So von 8.00 -19.00 Uhr



Meister-Wärme vom Fachbetrieb... Und das seit 1964

Stelz

Heizung • Sanitär • Solar
Kundendienst

Karlheinz Stelz GmbH
Reichenbacher Str. 53
64686 Lautertal-Beedenkirchen
Tel. (0 62 54) 4 28
Fax (0 62 54) 20 08
e-mail info@stelz-gmbh.de
Internet www.Stelz-GmbH.de



Umweltfreundliche Energien vom grünen Handwerker!

Gartenneugestaltung - Gartenpflege
Günstig vom Fachmann: Beratung + Planung + Ausführung

Baumfällung (Sicherheitsfällung), Wurzelbeseitigung
Ziergehölz/Heckenschnitt Natursteinarbeiten Flächenrodung
Baumschnitt (Kronenrückschnitt Obstbaumschnitt)

GARTEN- UND LANDSCHAFTSBAU ROLF MEYER
64678 Lindenfels-Winkel Kaffenbergstr. 13
Tel. 06255-718 Fax 06255-3604 Mobil 0171/7229472 www.galabau-meyer.com



► Tore ► Türen ► Fenster

► Verglasungsarbeiten

► Wintergärten

► Zaun- und Toranlagen

► Insektenschutz

► Sonnenschutz

Tom Knapp
TK
FENSTER
TÜREN
... & mehr..

Am Kolmbach 14
64678 Lindenfels
info@knapp-kolmbach.de
www.knapp-kolmbach.de
☎ 06255-9673625

Gerne beraten wir Sie persönlich vor Ort und erstellen Ihnen ein unverbindliches Angebot.

ENERGIEEFFIZIENT SANIEREN*

Wärmeschutz-Fenster, -Schiebetüren und -Haustüren bergen enorme Einsparpotentiale

*jetzt mit 15 % - 20 % Zuschuss vom Staat



**Das PiPaPo-Theater Bensheim begrüßt Sie sehr herzlich zur Saison 2023/24!**

Der aktuelle Theaterplan des PiPaPo-Theater e.V. am Wambolter Hof 1 in Bensheim bietet ein vielfältiges Programm, bei dem wie in jedem Jahr die Eigenproduktionen und die Abende des "Jazzkellers" im Zentrum stehen. Außerdem die neue Eigenproduktion des Vornerum-Theaters, "Lysistrata" nach Aristophanes.

Neue PiPaPo-Eigenproduktionen:

die Komödie "37 Ansichtskarten" von Michael McKeever und "Die Schöne und das Biest" von Christa Maria Rieken. Außerdem werden die Eigenproduktionen "Die Sternstunde des Josef Bieder" von Eberhard Streul und Otto Schenk und „Die Wunderübung“ von Daniel Glattauer wieder aufgenommen.

Die Schöne und das Biest: Kinder- und Familienstück

Das Kunstmärchen "Die Schöne und das Biest" ("La Belle e Le Bete") geht zurück auf eine Legende aus dem 16. Jahrhundert und wurde 1756 von Jeanne-Marie Leprince de Beaumont geschrieben. Aus dem Reeder, der seine Schiffe im Sturm verloren hat, wurde bei Christa Maria Rieken ein Tuchhändler, dessen Kunden nicht bezahlen. Nur seine schöne Tochter Bella kann helfen, und so kommt es, auch über die



Vermittlung mit einem ziemlich komischen Steuereintreiber, zu der Verbindung mit dem "Biest", das von der Hexe Clothilde nebst seinen Bediensteten zu Halbwesen verzaubert worden ist - halb Mensch, halb Tier. Indes ist Clothilde gar keine so böse Hexe, so dass sich, wie dies in Märchen (meist) so ist, alles zu einem guten Ende verwandelt.

37 Ansichtskarten, Komödie

Das Stück von Michael McKeever (Jahrgang 1962) ist eindeutig eine Komödie, aber eine mit einem eher düsteren Hintergrund. - Ein junger Mann, Avery Sutton, kehrt nach mehrjähriger Abwesenheit in sein Elternhaus zurück, er bringt zugleich auch seine Verlobte, Gillian, mit und findet das Haus und seine Bewohner in einem merkwürdigen Zustand: alles und alle sind irgendwie "schräg", und zwar mehr noch, als er es



in Erinnerung hatte. Eigentümlich, so erinnert er, waren sie immer, aber so, wie sie sich ihm jetzt darstellen, bringt es ihn an den Rand der Verzweiflung und seine Verlobte dazu, sich von ihm trennen zu wollen. Nach und nach aber werden die Ursachen der Absonderlichkeiten offenbar.

Die Sternstunde des Josef Bieder - ein Ein-Personen-Stück

Josef Bieder, der mit großen Plänen und Erwartungen begann und als Bühnenrequisiteur endete, betritt die Bühne mit der Absicht, dies und jenes noch für den folgenden Abend zu richten. Erschreckt bemerkt er, dass Publikum



im Saal ist an einem Abend, an dem das Theater eigentlich geschlossen sein sollte. Was also tun? So allgemach entschließt er sich, die Leute zu unterhal-

ten, und dabei entfaltet sich ein sehr differenziertes Persönlichkeitsbild, und zugleich eröffnet sich so mancher Blick hinter die Theaterkulissen.

Die Wunderübung, Komödie

Daniel Glattauers Stück setzt ein bei einer schier alltäglichen Situation – ein Paar, Joana und Valentin, seit fast 20 Jahren verheiratet, wendet sich an eine Paartherapeutin, weil es in ihrer Ehe seit längerem nicht mehr so recht stimmt. Diese erkennt natürlich sehr schnell, dass die Ursachen sehr tief liegen und schon seit längerem wahren. Sie versucht die probaten Mittel aus



der Retorte, aber nichts davon verfährt. Die Vereinbarung einer Pause rettet sie zunächst aus einer zusehends aussichtslosen Rolle – und dann, nach der Pause, wendet sich das Blatt: man kommt ins Gespräch, denn nun hat sich die Situation ganz unversehens verändert ...

Termine:

<https://kellertheater-bensheim.de/>
PIPAPO kellerTheater e.V. Wambolter Hof 1, 64625 Bensheim

Vorverkauf: Tourist-Information Hauptstraße 53 Bensheim 06251 8696101



Das neue Kinder- und Familienstück 2023/24

Die Schöne und das Biest

Christa Maria Rieken – Rechte bei VVB Norderstedt
Termine ab Sa 02.12., Aufführungen samstags und sonntags
Eintritt: 7,- € / Erw. 9,- € · Beginn: 15.30 Uhr · Einlass: 15 Uhr

PIPAPO-Eigenproduktion 2023/24

37 Ansichtskarten

Von Michael McKeever – Rechte bei Ahn&Simrock Verlag, Hamburg
Termine ab Fr 24.11., Aufführungen freitags und samstags
Eintritt: 16,- € / Schüler/Stud. 14,- € · Beginn: 20 Uhr · Einlass: 19 Uhr

De Guggugg lädt ein:

Sonntag 12. November "Die Gedanken sind frei" - Lieder zur Revolution 1848

17 Uhr Abendmusik in der Ev. Kirche Spachbrücken

Siehe <https://www.krfrm.de/veranstaltungen/die-gedanken-sind-frei-lieder-zur-revolution-1848>

Mittwoch 6. Dezember „Ourewäller Kumm-Oowend“ - De Niggeloos kimmt! 19.30 im Kühlen Grund Reinheim

Weitere Infos: <http://guggugg.de/>

25. November: Konzert der Pavillon-Lerchen Zwölf lustige Gesellen marschieren durch das Jahr...

Der Kinderchor „Pavillon Lerchen“ unter der Leitung von Christine Hechler lädt ein zu einem „Herbst - Winter - weihnachtlichen Konzert“.

Das Konzert findet statt am Samstag, 25. November um 15 Uhr im Pavillon der ehemaligen Gärtnerei Hechler in Reichenbach, Friedhofstraße 10. Die Kinder singen und musizieren Lieder von Herbst und Winter und stimmen musikalisch ein auf die nahende Weihnachtszeit.

Gäste sind herzlich willkommen, der Eintritt ist frei, das Publikum wird um eine Weihnachtsspende für Kinder in einem Township in Süd-Afrika gebeten. *ch*

Lindenfelder Museum schließt wegen Umbau Wiedereröffnung: Brauchtumstage Oktober 2024

An den Brauchtumstagen dieses Jahres (30.9.+1.10.23) hatten Besucher vorerst zum letzten Mal die Möglichkeit, das Lindenfelder Museum zu besuchen. Wie die Stadt Lindenfels mitteilt, hat es nun seine Pforten für eine größere Umbaumaßnahme geschlossen. Diese sei ursprünglich bereits für dieses Jahr geplant gewesen, aufgrund der 900-Jahr-Feierlichkeiten aber verschoben worden. Aus Brandschutzgründen ist an dem alten Gebäude aus dem Jahr 1781 die Installierung einer außen am Gebäude entlangführenden Fluchttreppe nötig, sowie der Umbau von Fenstern zu Fluchttüren. In diesem Zuge ist außerdem eine Dachsanierung geplant.

Traditionelle Handwerkskunst in der ehemaligen Zentscheune: Im 1979 gegründeten Lindenfelder Museum in der ehemaligen Zentscheune der Stadt Lindenfels werden auf vier Etagen die Lindenfelder Stadtgeschichte, Brauchtum und alte Handwerksberufe präsentiert. Ein Highlight der Ausstellung ist die Lindenfelder Postkutsche, die 2014 als erstes „Regionales Kulturerbe des Kreises Bergstraße“ ausgezeichnet wurde. ■

Das Jahrbuch 2023 der Spinnstubb 2.0 ist fertig

Viel Zeit und Energie habe ich in das Buch gesteckt, es hat über 150 Seiten erhalten. Erhältlich ist es zum Preis von 13,50 Euro direkt bei mir, auch Postversand ist möglich.

Alle Informationen erhalten Sie auf Anfrage unter mh@dblt.de

Inhalt:

- ♦ Wer lebte früher im Odenwald?
 - ♦ Landvermessung und die bislang unveröffentlichten Flurkarten des Philipp Buxbaum
 - ♦ Straßengeschichten: vom Handel, Militär und Räubern
 - ♦ Hütet Euch vor Knoten: die Knodener Kunst
- Ich freue mich auf Ihre Bestellung - Marieta Hiller

Marieta Hiller

**rätselhafte
flurnamen
und die
knodener kunst**

23 Dörfer
ein jedes ein Unikat
Lautertal und Modautal

Wer lebte früher im Odenwald?
Landvermessung und die Flurkarten
des Philipp Buxbaum
Straßengeschichten:
vom Handel, Militär und Räubern
Hütet Euch vor Knoten:
die Knodener Kunst

Spinnstubb 2.0
Durchblick-Jahrbuch No. 3
Odenwald-Redaktion 2023

Strohmeenger

Carl-Benz-Str. 1, 64658 Fürth
www.Strohmeenger-Reisen.de

Tagesfahrten 2023

01.11., Tagesfahrt Lahr/Schwarzwald, Besuch Chrysanthema	€ 40,-
9.11. Fröhliche Busfahrt einschl. Gänseessen	Preis auf Anfrage
26.11., 2.12., 9.12. Weihnachtsmarkt in Bernkastel-Kues	€ 38,-
30.11., 10.12., Weihnachtsmarkt in Baden-Baden	€ 25,-
1.12. Mittelalter- und Weihnachtsmarkt Esslingen am Neckar	€ 30,-
1.12., 3.12. Weihnachten in Steinau an der Straße	€ 25,-
2.12., 3.12. Adventsmarkt Hessenpark inkl. Eintritt	€ 36,-
3.12., 17.12. Weihnachten in Bornheim inkl. Rundgang auf dem Krippenweg	€ 28,-
7.12., 13.12. Wiesbaden Sternschnuppenmarkt	€ 25,-
8.12. Marche Noel in Straßburg mit Gelegenheit zur Schifffahrt	€ 35,-
9.12. Internationaler Weihnachtsmarkt Essen mit Gelegenheit zum Weihnachtsshopping	€ 45,-
9.12. Essen Motorsho	€ 45,-
10.12. Weihnachtsmarkt Kloster Maulbronn	€ 28,-
14.12. Weihnachtsmarkt Sankt Wendel/Pfalz	€ 30,-
17.12. Reiterlesmarkt Rothenburg ob der Tauber	€ 35,-
19.12. Weihnachtsmarkt in Freiburg im Breisgau	€ 40,-
<u>Adlerwerke Haibach</u> 08.11. Halbtagesfahrt: Modenschau, Kaffee satt und 1 Stück Kuchen	€ 29,-
7.12. Tagesfahrt mit Frühstück + Kaffee satt, Modenschau, Mittagessen, Besuch Weihnachtsmarkt	€ 42,-

Urlaubsreisen 2023

6.-9.11. Strohmeenger`s –Überraschungstour ... „Ins Blaue“ für Schnäppchenjäger...	4 Tage
3x ÜN/HP (reichhaltiges Frühstücksbuffet und wechselndes kalt/ warmes Abendbuffet) im Hotel in DZ/DU/WC/TV/Tel, inkl. zwei Rundfahrten mit 1x Reiseleitung	€ 349,-
30.11.-3.12. Böhmisches Bäderdreieck im Advent Grandhotel Pupp – Karlsbad ...Luxus pur mit 5 Sternen	4 Tage
3x ÜN/HP (Frühstücksbuffet + 3 Gang Abendessen im Hotel), halbtägige Stadtführung in Karlsbad mit Gelegenheit zum Besuch der Quellen im Kurzentrum und des Weihnachtsmarktes, Ausflug mit Reiseleitung Marienbad und Eger	€ 535,-
27.12.23-02.01.24 Silvester in Südtirol Terenten	7 Tage
6x ÜN/HP (Frühstücksbuffet + 3 Gang Abendessen mit Salatbuffet) im Hotel, Silvesterabend mit Livemusik, kostenlose Nutzung des Wellnessbereich (Schwimmbad + Sauna), Ausflüge Brixen- Bozen, Ahrntal mit Besuch von Kasern, Sand in Taufers, Luttach, Dolomitenrundfahrt (je nach Wetterlage)	€ 777,-
30.12.23-02.01.24 „A guads Neis!“ auf der schwäbischen Alb Reutlingen	4 Tage
3x ÜN/HP (Frühstücksbuffet + 2x 3 Gang Abendessen, 1x Silvester-Menü-Abendessen) im 4*Hotel, Silvesterfeier im Hotel inkl. festlichem Silvestermenü + 1 Glas Wein, 1 Piccolo sowie Live- Musik + Tanz, Tagesausflug mit Reiseleitung „Schwäbische Alb“, Stadtführung Tübingen inkl. freiem Aufenthalt, Besuch Bad Urach, Besuch Schokoladenmanufaktur inkl. Kaffee und Kuchen	€ 566,-

Urlaubsreisen 2024

11-14.03.24 Strohmeenger`s –Überraschungstour ... „Ins Blaue“ für Schnäppchenjäger...	4 Tage
3x ÜN/HP (reichhaltiges Frühstücksbuffet und 3-Gang-Abendessen) im Hotel, inkl. zwei Rundfahrten	€ 349,-
17.-21.03.24 Strohmeenger`s Saisoneröffnung Wachau und WienHeurigenabend und mehr	5 Tage
4x ÜN/HP im 4 Sterne Eventhotel (Restaurants/ Hotelbar/Glaspyramide/Wellness- und Badelandschaft mit tropischen Pflanzen/ Möglichkeit zu Fitness + Wellness) reichhaltiges Frühstücksbuffet, 3x Abendessen im Hotel, 1x Heurigenabend in Gumpoldskirchen inkl. gemischter Platte und 1/4l Wein, ganztägige geführte Stadtrundfahrt/- besichtigung Wien, ganztägige geführte Rundfahrt ins Wiener Umland mit ca. 1stündiger Besichtigung Stift Melk, Krems, Wachau	€ 655,-

Unser Fahrdienst: 0151-18867935 oder 06253-22260
Transfer- und Krankenfahrten und Mietwagen,
PKW und Kleinbusse bis 8 Plätze

Bei Mehrtagesfahrten holen wir Sie kostenlos in Ihrem Wohnort ab.

Strohmeenger Reisen Tel. 06253-22260

In diesem Heft fand sich genügend Platz für ein großes Thema: ist Künstliche Intelligenz super oder muß man sich davor fürchten - und was überhaupt ist künstliche Intelligenz?

Was hat KI mit Kunst zu tun?

Es wird außerdem um ChatGPT, um eine sehenswerte Ausstellung im Landesmuseum Darmstadt, um einen kuriosen - oder beängstigenden? - Lesetipp, und um die Schufa gehen.

Bisher dachten ja viele, daß Künstliche Intelligenz (KI) Arbeitsplätze wegnehmen wird. Roboter übernehmen alles, und den Menschen bleibt nichts mehr zu tun. Inzwischen herrscht jedoch großer Arbeitskräftemangel in vielen Sparten. Behörden kommen kaum noch ohne Einsatz von KI aus, viele Schritte der Datenerfassung und -verarbeitung, aber auch Produktionsschritte können automatisiert werden, auch in der Pflege wird darüber nachgedacht, KI einzusetzen. Leider ist die Entwicklung von KI zu kompetenten, zuverlässigen und vertrauenswürdigen Arbeitnehmern noch nicht auf dem Niveau, der für den Umgang mit Menschen erforderlich wäre. Schon vor 50 Jahren urteilte ein Schriftsteller, daß das absolut böse sei, einen Menschen wie ein Ding zu behandeln. (John Brunner, siehe S.11).

Was ist Künstliche Intelligenz oder AI (artificial intelligence)? Kann eine Maschine intelligent sein im Sinne von menschlicher Intelligenz?

Was ist menschliche Intelligenz?

Diese wird vor allem im Problemlösen gesehen, in der geistigen Leistungsfähigkeit im Erkennen eines logischen, sprachlichen, mathematischen oder sinnesorientierten Problems und der Entwicklung einer optimalen Lösung. Dazu gehört auch das Um-die-Ecke-Denken. All diese Fähigkeiten lassen sich trainieren, abhängig von der Kapazität des Gehirns.

Übertragen auf eine Maschine bedeutet das: ja, sie kann das auch. Aber die Gehirnkapazität (= die Rechnerleistung), die Vorgaben, das Training muß ein Mensch übernehmen.

Das Dilemma liegt darin, daß dieser Mensch sämtliche eventuellen Konsequenzen seiner Vorgaben überblicken muß. Je größer er die Leistung der Maschine anlegt, desto intensiver muß er selbst über die Vorgaben nachdenken.

Anders - und mit den Worten John Brunners gesagt - muß der

Mensch weise sein: *"Wie ein Delphin auf der Bugwelle eines Schiffes mit-schwimmt, stets voraus, aber immer auf dem richtigen Kurs, so reitet er (der Weise) auf der Schockwelle einer immer rascher sich verändernden Gegenwart."* Diesen Kernsatz seines Romanes "Der Schockwellenreiter" schrieb Brunner vor 1975, vor Erfindung des PC und der Entwicklung alltagstauglicher Künstlicher Intelligenz.

Laut Wikipedia ist KI *"die Eigenschaft, die ein Wesen befähigt, angemessen und vorausschauend in seiner Umgebung zu agieren; dazu gehört die Fähigkeit, Sinneseindrücke wahrzunehmen und darauf zu reagieren, Informationen aufzunehmen, zu verarbeiten und als Wissen zu speichern, Sprache zu verstehen und zu erzeugen, Probleme zu lösen und Ziele zu erreichen."* Das trifft auf Mensch und Maschine zu.

Nicht nur der Programmierer muß seiner Schöpfung immer einen Schritt voraus sein, auch wir müssen es.

Denn was uns als Fake vorgesetzt wird, oder was uns unsere persönliche Blase in den sozialen Medien als Realität vorgaukelt, das ist vom Menschen gemacht. Die KI setzt es nur um. Perfektioniert wurde das Fakebild als optische Täuschung in der illusionistischen Kunst des Trompe-l'œil seit der Antike. Wir sehen, was wir sehen wollen...

Wir empören uns bei Fotos, auf denen

der Papst auf einer Party tanzt, Angela Merkel im Kostüm ins Meer wadet und Greta Thunberg mit Bier im Flieger sitzt. Und wir freuen uns diebisch, wenn Donald Trump im Knastanzug hinter Gittern sitzt. Die vier Fotos zierten die Titelseite des Spiegel vom 8. Juli 2023, als Belege dafür, wie Kunst uns hinter das Licht führen kann.



Donald Trump im Gefängnis? Auf <https://www.zdf.de/nachrichten/politik/trump-mugshot-fake-100.html> wird erklärt, wie dieses Foto gefälscht wurde. Ein gefaktes Foto zog eine ganze Reihe weiterer Fakes nach sich. Dabei wurde tatsächlich bei Trumps Vernehmung gar kein Polizeifoto gemacht.

Inzwischen lassen sich nicht nur Fotos meisterhaft fälschen, sondern auch die menschliche Stimme. In letzter Zeit gibt es vermehrt sogenannte Enkel-Anrufe, in denen ein vermeintlich verzweifelter Verwandter um Geld fleht. Wer sich da nicht vorsieht, dem ziehen Betrüger mit Hilfe künstlicher Intelligenz das Geld aus der Tasche.

Der KI immer einen Schritt voraus sein - das klingt einfach, ist es aber nicht. Die meisten Reinfälle erleben wir durch Flüchtigkeitsfehler. Intelligent ist es, alle Sinne ständig beieinander zu haben und zu nutzen. Dafür braucht man keinen Intelligenztest oder Hochbegabten-IQ, dafür braucht man lediglich gesunden Menschenverstand.

Der erste Schritt ist, seinen Referenzraum (die Blase in sozialen Medien) zu verlassen. *"Kunden, die Schießer Feinrippunterhosen kauften, interessierten sich auch für Schießer Feinrippunterhemden"* - weg damit! Alles was Ihnen online von Shops, youtube, facebook etc. als "auch interessant" vorgeschlagen wird, hat eine KI aus Ihrem Surf-Verhalten ermittelt. Wozu es früher unzählige Preisausschreiben gab, das erledigt heute das Internet. Es setzt unsere persönlichen Daten ein, um uns Dinge anzudrehen, die wir gar nicht brauchen. Aber erkennen können das nur wir selbst. *Marieta Hiller*

Kostenlose Monatszeitung für Lautertal und Modautal

DURCHBLICK

Ich bin schon da!

Der Durchblick wird weiterhin erscheinen!!!

Wir übergeben das Projekt in den nächsten Wochen an einen sehr zuverlässigen befreundeten Partner im Lautertal.

Weitere Infos finden Sie - täglich aktualisiert - auf www.dblt.de "in eigener Sache"

- ◆ **Erscheinungstermine**
- ◆ **Redaktionsschluß**
- ◆ **Ansprechpartner für Redaktion**
- ◆ **Ansprechpartner für Inserate**

Die neue Preisliste für Inserenten - gelegentliche oder mit festem Vertrag erhalten Sie sobald sie vorliegt.

**Anfragen an Marieta Hiller
Tel. 06254-9403010 mh@dbl.de**

Was hält ChatCPT von sich selbst?

Eine interessante Frage, die während des 200-Jahr-Festes des Michelstädter Gymnasium an die Open AI gestellt werden konnte. Dabei konnte man unter verschiedenen Vorgabeparametern wählen. Stellte man vorher ein, daß man Angst vor KI hat, erteilte Chat CPT eine völlig andere Antwort als wenn man KI super findet. Beide Antworten klangen allerdings, als wären sie von einem waschechten Politiker formuliert worden - perfekt nach dem ja-nein-schwarz-weiß-Schema.

Moritz, Stufe ED, hat Spiel und Trainings-KI selbst programmiert (siehe Foto), andere Schüler entwickelten eine KI, um Bilder auf Echtheit zu untersuchen. Dazu trainierten sie ein neuronales Netz mit bereits bekannten Daten, so daß unbekannte noch nicht veröffentlichte Fotos erkannt werden können. Klingt eigentlich ganz einfach... mh



**Kälte- und Klimatechnik Kunz GmbH**
Im Leimengarten 2
64686 Lautertal
Telefon: 0 62 54 50 49 582
info@kaelte-kunz.de
Kälteanlagen
Klimaanlagen für
Wohnung | Büro | EDV
[WWW.KAELTE-KUNZ.DE](http://www.kaelte-kunz.de)

**Zwei-Familienhaus
in Reichenbach
zu verkaufen**
Grundfläche 525 m²
Haus voll unterkellert
renovierungsbedürftig
Anschauen lohnt sich!
Tel: 06201-31207 oder 06251-690531
oder 06254-9400585

**Lautertal-Reichenbach
schöne 3 ZKBB-Whg.
im 1.OG**
78 qm Süd-Balkon
2 Stellplätze Keller
frei ab 01.12.2023
Miete 570 € + NK
**Tel.: 06254/942305
oder 0175/2054629**

Berühmter Besucher in Neunkirchen: H. G. Wells Reise in den Odenwald

Kein Fake, sondern ein Tatsachenbericht: der britische Biologe, Historiker und Soziologe Herbert George Wells (1866-1946) schrieb Science-Fiction. Bekannteste Werke: "Der Krieg der Welten" und "Die Zeitmaschine" oder "die Insel des Dr. Moreau". Als "Krieg der Welten" 1938 als Hörspiel ausgestrahlt wurde (inszeniert von Orson Welles) glaubten Zuhörer die fiktive Reportage und gerieten in Panik.

Wie aber verschlug es den wohlsituierten Schriftsteller nach Neunkirchen? D. Gert Hensel erläuterte das in seinem Aufsatz in "Gelurt. Odenwälder Jahrbuch für Kultur und Geschichte", Odenwaldkreis 2000, ISBN 3-9804066-5-2.

Wells läßt seine literarische Figur Mr. Britling eine Reise im Jahr 1911 schildern. Man fuhr von Rotterdam den Rhein hinauf und verbrachte einen heiteren sonnigen Monat in Neunkirchen im Odenwald.

"Das Dörfchen hängt hoch zwischen Hügeln und Wäldern, sein wahrer Mittelpunkt ist das Wirtshaus, die Linde und Adam Meyer."

Was Wells beschreibt, ist jedoch seine eigene Reise, die im Jahr 1910 stattfand. Er und seine Familie verbrachten den "cheerful month of sunshine at

Neunkirchen in the Odenwald".

Die Spurensuche des Besuches legt D. Gert Hensel in seinem Beitrag dar.

Die Schweizer Gouvernante Mathilde Meyer nämlich hatte alles in einem Büchlein notiert. Daß Familie Wells es sich leisten konnte, aus drei Wochen Urlaub einen ganzen Monat zu machen, wie sie vom Rheindampfer aus schmucke Städte, mächtige alte Burgen und reiche Weinberge sahen, wie sie im Odenwald *"in jeder Richtung durch den Wald wandern und unseren Weg zurück ohne Schwierigkeiten finden, indem wir einfach den roten, grünen oder gelben Linien und Dreiecken folgten, wie sie in die Karte eingezeichnet waren."*

Dies wiederum ist das Verdienst des Odenwaldklubs. Seit seiner Gründung 1882 nahm sich der OWK der Förderung des Tourismus an. Der Besuch des Odenwaldes sollte durch gute Wege, Wegweiser, Aussichtspunkte und Rastplätze angenehm gestaltet werden. 1893 gab der OWK ein Plakat heraus, das weite Verbreitung fand. Auf diesem ist neben Kaiserturm (erbaut 1888) und Schloß Lichtenberg auch ein Bild von Neunkirchen zu sehen.

Hensels Vermutung, daß Familie Wells oder Mathilde Meyer dieses Plakat entdeckt und daraufhin den Besuch von Neunkirchen in die Reise einplanen, liegt nahe. Und dann war es dort so schön, daß man vier Wochen blieb.

mh

SOUNDFABRIK
Inh. W. Klingelhöffer
**Der Musikladen
Die Musikschule**
Vermietung von Licht und Ton
64658 Fürth
Hauptstr. 23
Tel. 06253-23206
Neuer Online-Shop
unter
www.soundfabrik.com



SHM Sanitär- & Heizungstechnik Modautal GmbH
Hügelstraße 3, 64397 M-Hoxhohl
Tel. 06167-490 • Fax 06167-1540
www.shm-modautal.de



Ploesser
GmbH
Alt Hoxhohl 30
64397 Modautal
Tel 06167-335
Fax 06167-1061
info@ploesser-gmbh.de
www.ploesser-gmbh.de

- Putz
- Anstrich
- Tapezierung
- Trockenbau
- Betonsanierung
- Denkmalpflege
- Wärmedämmung



Über 100 Jahre Know-How
aus 4 Generationen!

Wiedersehen mit Kuriositäten aus den 50er bis 70er Jahren des letzten Jahrhunderts: Liebgewordenes, Vielverlachtes, längst Entsorgtes...

Plakate, Spiele, Lampen, Möbel, Infotafeln, Disney-Comics wie "our friend the ATOM" - von keinem Geringeren als Physiker Heinz Haber aus dem Jahr 1956... Die Welt glaubte an das Atomzeitalter, zur Weltausstellung in Brüssel im Jahr 1958 wurde das Atomium errichtet. Zeitgenössische Zeitungs- und Illustrierten-ausschnitte dazu umrahmen die Objekte der Ausstellung.

Ein kleines Kernkraftwerk als Dampfmaschine von Willesco, Tapeten und Stoffe mit Atommuster, komplett abgedrehte Phonomöbel mit Fernsehbildschirm (Kuba Komet von 1958, mit 53-cm-Schirm!), ein aufklappbares Telefon das uns viel später in der TV-Serie Startrek als "Tricorder" sehr

bekannt vorkommt und das keinesfalls ans Telefonnetz angeschlossen werden durfte - viele Gegenstände des täglichen Gebrauchs begegnen uns in der Ausstellung. Manche davon so schrill wie nutzlos: vor der Abbildung einer Wohnlandschaft aus Wolkenplüsch steht man und fragt sich: "Wie soll man denn sowas sauberhalten?" Das bevorzugte Material war Kunststoff - beliebig in jedes Design formbar. Leider - oder zum Glück - kam dann bald die Ölkrise, und man bemöbelte sich lieber bei IKEA.

Schade ist nur, daß man keine Fotos aus der Ausstellung veröffentlichen darf. So bleibt Ihnen nichts übrig, als selbst nach Darmstadt zu fahren.

Der Glaube an eine neue, nahezu

unerschöpfliche Energiequelle, das Atom, ist allgegenwärtig. 1957 startete der Sputnik zu seinem ersten Weltraumflug. Die Illustrierte Quick titelte im September 1959: "Es ist soweit: Der Endkampf um den Weltraum hat begonnen". Bedenkt man, wie weit die Menschheit bis heute in den Weltraum vorgedrungen ist, dann hat man



Offizielles Pressefoto, Linda Breidert, HLMD

zuerst den gigantischen Berg an Weltraumschrott vor Augen, der uns inzwischen umkreist. Viel mehr war dann ja wohl nicht...

"Gibt es Schutz vor der Atombombe? Die Experten sagen Ja" - Titelseite der Revue 1951. Hiroshima und Nagasaki sind erst wenige Jahre her, der kalte Krieg überzieht die Welt mit einer grauen Decke, aber das US-Fernsehen sendet einen Kinderlehrfilm, wie man sich vor der Atombombe schützen kann: "duck and cover".

Man errichtete die Space-Needle in Seattle, die Biosphère in Montreal, und der Weltraum lag direkt vor der Tür...

Da schrieb der DDR-Dichter Günter Kunert 1963 ein denkwürdiges Ge-

dicht: Laika.

Laika war eine Hündin, die mit dem Sputnik-Satelliten in den Weltraum geschossen wurde. Ob Laika das gut fand und was aus ihr geworden ist, wird kein Mensch jemals erfahren - es sei denn irgendwann erfindet jemand die Weltraumarchäologie.

Laika wurde für die DDR, das sozialistische Bruderland der sowjetischen Weltraumnation, zur staatstragenden Institution. Günter Kunert dagegen machte sich mit seinem Gedicht nicht gerade beliebt. Die visionäre Brisanz des Gedichtes erkannte man weder im Wirtschaftswunderland BRD noch in der jungen DDR.

In der Space Age Ausstellung trifft man auf Briefmarken und Zigarettenpackungen mit Laika, aber auch auf das "Atomkraft - Nein danke" Logo, das Anne Lund in Dänemark 1975 entwarf.

Der Club of Rome veröffentlichte 1972 "Die Grenzen des Wachstums", und bereits 1960 formierte sich der erste Ostermarsch. Pazifistische Gruppen ("linksgrün versifftes Pack") organisierten einen Sternmarsch von Hamburg, Hannover und Bremen zum Truppenübungsplatz Bergen-Hohne. Die Ostermärsche finden seither alljährlich statt.

Gleich ob der Weltraum von Astronauten, Kosmonauten oder von Künstlicher Intelligenz erobert werden wird, ich werde lieber auf der Erde bleiben und mich Märchen aus längst vergangenen Zukünften widmen: „Raumpatrouille Orion“, „2001: Odyssee im Weltraum“, Jules Verne und Isaak Asimov, Stanislaw Lem und John Brunner begleiten mich. *M. Hiller*

Holzbau

ans Bauer

Zimmerermeister

H.Bauer_Zimmerer@web.de

☎ 06253 - 238 310 3

Holzbau

Bedachung

Dachsanierung

Fassadenverkleidung

Durch unsere enge Zusammenarbeit mit anderen Meisterbetrieben z.B. Klempner, ist es uns möglich ein Komplettangebot für Ihr Wunsdach zu erstellen.

Was ist Künstliche Intelligenz? Wo werden wir getäuscht? Eine künstlerische Annäherung...

Der Lützelbacher Fotograf Mick Schäfer lud im September 2023 zu einer sehr interessanten Ausstellung in die Galaxis Brandau ein: "Dokumente einer nicht stattgefundenen Ausstellung" - es ging um optische Täuschung. Erst nach der Eröffnung sollte diese Erklärung dazu erscheinen:

"Seit 2 Jahren hängt ein Bild von mir in einer privaten Wohnung in Venedig. Eine ehemalige Kollegin meiner Frau hatte es gekauft und einem Kollegen geschenkt. Der wohnt in Venedig. Das hat den Wunsch eine umfassendere Ausstellung in Venedig zu haben nicht zufrieden gestellt. Aus welchen Gründen auch immer. Es ist mir bisher nicht gelungen das zu organisieren. Da kam mir die Idee bei meinem letzten Venedigbesuch Lokalitäten, Wände in Museen und auf Ausstellungsgelände (Gardini, Arsenal, Punta della Dogana) so zu fotografieren dass sie sich als Kulisse eignen meine Bilder aufzuhängen.

d.h. auszutauschen. Das habe ich dann am Computer gemacht. Dabei ergaben sich neue Perspektiven. Zuerst einmal gab es einen neuen Eindruck der Größe. Umso größer Bilder erscheinen umso eindrücklicher ist ihre Wirkung. Oder welchen Einfluss Leute auf den Bildern hervorrufen.

Jetzt haben wir das Produkt und jeder kann es für sich erschließen. Dabei

scheint mir unbedeutend dass es sich um eine Scheinrealität handelt. Ein Umstand dem wir ständig begegnen, meist ohne unser Wissen.

Hier kann man sich darauf verlassen dass es sich um ein in der Realität so nicht vorhandenes Dokument handelt. Wie überhaupt das Thema ein Widerspruch in sich ist. Dokumente gibt es nur da wo etwas dokumentiert würde. Der realistische Eindruck der Bilder ist beabsichtigt. Mit diesen Arbeiten möchte ich mich auch von KI-Produkten

gehangen. Sie leben so weiter und verändern sich. In 2 Fällen sind großformatige Bilder als Kontrapunkt gesetzt. Mein Credo: Ich denke, es geht darum aufgeschlossen zu sein und das Potenzial in Dingen zu sehen, die andere vielleicht übersehen. Manchmal sehe ich ein Objekt und eine Vision kommt einfach zu mir, während es manchmal ein bisschen Brainstorming braucht, um ein Konzept zu entwickeln. Aber ich versuche immer, mit Neugier und Experimentierfreude an meine Kunst heranzugehen, und das ist es, was sie für mich spannend macht!

Die Ausstellungen in der Galaxis Brandau oder auch auf dem Anwesen von Mick Schäfer in Lützelbach sind immer sehr reizvoll und daher gut besucht. Seine Arbeiten können alle käuflich erworben werden. Die Trennung von seinen Schöpfungen fallen ihm leicht, denn sie leben ja auf mehreren Festplatten weiter. Trotzdem verkauft er stets nur kleine li-

mitierte Auflagen.

Die Galaxis in der Lützelbacher Straße 1 in Brandau ist an jedem ersten Sonntag im Monat von 15-17 Uhr geöffnet. Mick Schäfer ist unter info@mickschafer.de oder 0170-8169111 zu erreichen.

Lesen Sie dazu auch die Seiten von Mick Schäfer auf dbl.de, dort finden Sie viele Fotos! *M. Hiller*



unterscheiden und gebe deshalb die Entstehungsgeschichte preis. Hoffe es wird eine Freude, in den Arbeiten auf Entdeckungsreise zu gehen.

Diese Gelegenheit eine solche Ausstellung zu betrachten hatte bisher noch niemand.

Alle in den Bildern verwendeten Fotos haben schon einmal in der Galerie GALAXIS im Rahmen einer Ausstellung

ACHTUNG SATIRE!

Nach langer Suche konnte für die Redaktion des Durchblick eine Entität gefunden werden, die die Nachfolge antritt. Diese wird alle Aufgaben des Projektes übernehmen: Buchhaltung und Steuererklärung, Kundenkontakte, Verarbeiten und Korrigieren von eingesandten Texten, Erstellen von eigenen Thementexten, Gestaltung der Heftseiten, Anordnen von Texten, Fotos und Bildunterschriften, Recherchieren von weiterführenden Informationen, Links, Öffnungszeiten etc., Korrekturabzüge an Inserenten, Druckauftrag an die Druckerei und Be-

nachrichtigung der Verteiler erledigen. All dies übernimmt künftig eine Künstliche Intelligenz, diese räumt auch das Mailverzeichnis auf, übermittelt alle relevanten Daten an zuständige Behörden, leert den Papierkorb aus und räumt meine Tasse weg. In ihrer Freizeit serviert die KI mir Tee und Gebäck und spricht das Fernsehprogramm des Abends mit mir durch. Sobald mir die Augen zufallen, schickt sie mich ins Bett, ermahnt mich jedoch vorher, das Zähneputzen nicht zu vergessen. Wenn ich schlafe, wäscht sie ganz leise meine Kleidung, räumt die Geschirr-

spülmaschine aus und bespricht den Küchenzettel für den nächsten Tag mit meinem Kühlschrank und den üblichen Lebensmittel-Lieferanten.

Morgens, bevor ich aufstehe, hat die Entität eingekauft, Staub gesaugt, den Hund ausgeführt und gefüttert und Frühstück gerichtet.

Aber sie duldet es nicht - ja, was darf ich eigentlich überhaupt noch selbst? Da klingelt der Wecker, und - Gottseidank! - ich drücke ihn selbst aus, ziehe mich selbst an, frühstücke und begeben mich ins Redaktionsstübchen. Was für ein Alptraum! *mh*

Wie funktioniert ChatGPT? Ein Versuch...

Ich mußte es unbedingt mal ausprobieren, das inzwischen schon legendäre KI-Werkzeug für die Abprüfung. Nach mehreren vergeblichen Versuchen, auf der kostenlosen Version etwas eingeben zu können (der Server ist dauerüberlastet), habe ich Alwin Zeiß, Rektor der Mittelpunktschule Gadernheim, um Hilfe gebeten. Und schwupps: innerhalb von wenigen Minuten hatte ich ein Ergebnis, danke!!! Ausgangspunkt war das Gedicht von Günter Kunert aus dem Jahr 1963. Neun Jahre vor dem Erscheinen des Buches "Die Grenzen des Wachstums" des Club of Rome schrieb der DDR-Dichter

Kunert sein Gedicht. Dann bat ich Herrn Zeiß, folgende Vorgaben an ChatGPT zu machen: es soll-

Laika
In einer Kugel aus Metall,
Dem besten, das wir besitzen,
Fliegt Tag für Tag ein toter Hund
Um unsre Erde
Als Warnung,
Daß so einmal kreisen könnte
Jahr für Jahr um die Sonne,
Beladen mit einer toten Menschheit,
Der Planet Erde,
Der beste, den wir besitzen.

te eine Gedichtinterpretation aus verschiedenen Blickwinkeln geschrieben werden, einmal von einem Mitglied der letzten Generation, und einmal von Friedrich Merz. Die Formulierungen sollten einmal in einfacher Sprache verfaßt werden und einmal als Text des Unterausschusses des Bundestages. Die vier Versionen der Gedichtinterpretation stelle ich Ihnen aus Platzgründen vollständig auf www.dblt.de Rubrik Kunst und Kultur vor.

Hier nun einige Auszüge, ich wünsche viel Vergnügen - mir hat schon lange keine Gedichtinterpretation mehr so viel Spaß gemacht! *M. Hiller*

Einfache Sprache

Das Gedicht verwendet die Vorstellung von Laika, dem Hund im Weltraum, um uns auf die Risiken und Herausforderungen der Raumfahrt aufmerksam zu machen. Es warnt davor, dass unsere Menschheit, wenn wir nicht achtsam sind, das Schicksal teilen könnte, das Laika erlitten hat. Es ist eine Mahnung, die Erde zu schützen und verantwortungsbewusst mit den Fortschritten in der Raumfahrt umzugehen, um nicht denselben Weg wie der tote Hund zu gehen.

Letzte Generation:

Insgesamt ist "Laika" eine Mahnung von Günter Kunert an die Menschheit, die Konsequenzen ihres Handelns zu bedenken und Verantwortung für die Welt zu übernehmen. Das Gedicht kritisiert die potenziellen Risiken und die Gefahr von Missbrauch, die mit technologischem Fortschritt einhergehen können, wenn er nicht mit Bedacht und Ethik eingesetzt wird.

Friedrich Merz:

Es ist unmöglich, mit Sicherheit zu sagen, wie Friedrich Merz, eine prominente politische Figur in Deutschland, das Gedicht "Laika" von Günter Kunert interpretieren würde, da die Interpretation von Literatur stark von persönlichen Ansichten, Erfahrungen und Vorlieben abhängt. Friedrich Merz ist vor allem als Politiker und Wirtschaftsexperte bekannt, und es gibt keine öffentlichen Aufzeichnungen, die seine literarischen Vorlieben oder Interpretationsfähigkeiten dokumentieren.

aus der Sicht des Bundes-Umweltausschusses

Insgesamt könnte die Interpretation aus der Sicht des Unterausschusses des Bundestags auf die Bedeutung der Umweltverträglichkeit, Nachhaltigkeit und ethischen Aspekte von technologischem Fortschritt und Raumfahrt hinweisen. Dies könnte als Appell dienen, die Umweltauswirkungen in politischen Entscheidungen zu berücksichtigen und sicherzustellen, dass der Schutz der Erde und ihrer Ressourcen im Mittelpunkt steht.

Was sagen uns diese vier Versionen eines Textes, der von einer Künstlichen Intelligenz erstellt wurde?

Der Fairness halber muß dazugesagt werden, daß ChatCPT tatsächlich doch eine Interpretation à la Friedrich Merz verfaßt hat und sich nicht mit faulen Ausreden gedrückt hat.

ChatGPT ist zur Zeit in aller Munde, und es geht die Mär, daß Schüler*innen ihre Referate nicht mehr selbst formulieren, sondern diese Arbeit dem KI-Chatbot ChatGPT, entwickelt vom US-amerikanischen Unternehmen OpenAI und im November 2022 veröffentlicht, überlassen.

ChatGPT bedeutet Generative Pre-trained Transformer. Der KI-Chatbot "nutzt moderne maschinelle Lerntechnologie, um Antworten zu generieren, die natürlich klingen und für das Gespräch relevant sein sollen." (Wikipedia) Dazu wertet das Programm ständig sämtliche im Netz verfügbaren Texte mit ähnlichem Inhalt aus, hieraus wird der "Thesaurus" (= Schatz) gebildet, auf den die KI beim Formulieren eigener Texte zurückgreifen kann. Dieser Thesaurus verfügt über eine Aktualität von minus einem halben Jahr, denn das Durchforsten, Auswerten und Übernehmen von vorhande-

nen Beiträgen dauert lange und kostet viel Rechnerkapazität. Deshalb ist die kostenlose Version auch permanent überlastet.

Allerdings ist es fraglich, ob solche von KI verfaßten Schulaufsätze tatsächlich Lehrkräfte hinters Licht führen können. ChatGPT formuliert grundsätzlich so, daß nichts juristisch angreifbar ist. Also im Konjunktiv. Vermutlich prüft eine Rechtsabteilung regelmäßig den zusammengetragenen Datenschatz, aus dem ChatGPT schöpft. Oder in KI formuliert: *Es könnte der Fall sein, daß ChatCPT sich vorsichtig und umsichtig verhält, um keine konkreten Inhalte vermitteln zu müssen.*

Zudem strotzen die Texte von Redundanzen, ständigen Wiederholungen. Die Formulierung "der Politiker und Wirtschaftsexperte Friedrich Merz" taucht in der entsprechenden Interpretation in jedem Absatz auf, natürlich säuberlich dekliniert: "der Politiker und Wirtschaftsexperte Friedrich Merz", "des Politikers und Wirtschaftsexperten Friedrich Merz", "dem Politiker und Wirtschaftsexperten Friedrich Merz" und "den Politiker

und Wirtschaftsexperte Friedrich Merz" - nur "oh du Politiker und Wirtschaftsexperte Friedrich Merz" fehlt... (kleine Reminiszenz an Heinrich Böll: in "Doktor Murkes gesammeltes Schweigen" muß in einem Rundfunkvortrag das Wort Gott durch "oh du höheres Wesen das wir verehren" ersetzt werden). Noch ein Satz zur Friedrich-Merz-Interpretation: bei folgender Zusammenfassung kann man froh sein, daß sie im Konjunktiv formuliert ist!

Insgesamt könnte die Interpretation von "Laika" aus der Sicht eines Politikers und Wirtschaftsexperten wie Friedrich Merz auf die Balance zwischen technologischem Fortschritt, wirtschaftlicher Entwicklung und ethischen, sozialen und ökologischen Überlegungen abzielen. Sie könnte betonen, dass Fortschritt und Wirtschaftswachstum in Einklang mit Verantwortung und Nachhaltigkeit stehen sollten.

Friedrich Merz und Einklang mit Verantwortung und Nachhaltigkeit? Der Lehrer, der hier nicht merkt wer den Aufsatz geschrieben hat, der läßt vielleicht durch ChatCPT korrigieren. *mh*



Der Schockwellenreiter: die Bibel des Cyberpunk

"Wie seid ihr damals eigentlich ohne Handy ins Internet gekommen?"

Gar nicht. Wir haben Bücher gelesen. Science fiktion - Zukunftsentwürfe, geschrieben von Wissenschaftlern: Physikern, Soziologen, Theologen, Biologen, kurz Eierköpfen. Das war in den 80er Jahren des letzten Jahrhunderts ein blühendes Literaturgenre mit unzähligen Neuerscheinungen, nachdem die Vorarbeit durch Jules Verne und andere geleistet worden war. Wohlgermerkt war das eine Zeit, in der man in Mathe noch mit Rechenschieber arbeitete.

Im 2. Weltkrieg entwickelte sich - aufgrund der Dechiffrierarbeit feindlicher verschlüsselter Nachrichten - der Begriff des Algorithmus.

Alan Turing, Konrad Zuse, IBM (haben Sie mal die Buchstaben des Großrechners in "2001: Odyssee im Weltraum" um eins nach vorn verschoben? Aus HAL wird IBM ...), Apple, Commodore, Atari, Windows und viele Namen mehr fallen mir ein. Mein erster PC lief mit MS DOS, das gab es seit 1981. Vorher gab es Computer fast nur in Großrechenanlagen, und das Inter-

net wurde erst 1989 erfunden. Das muß man wissen, um das Buch "Der Schockwellenreiter" von John Brunner einordnen zu können.

Sein Buch erschien 1975 - VOR Erfindung des Personal Computer, VOR Einführung des world wide web.

Aber Brunner beschreibt einen Computerwurm, wie er heute tatsächlich durch das Datennetz streift (ein Wurm ist ein Programm, der sich selbstständig und kaum noch zu entfernen ist).

Und er schildert eine Gesellschaft, in der Schwarmintelligenz unter Einsatz eines Datennetzes genutzt wird, um gesellschaftspolitische Entscheidungen zu treffen. Es ist eine totalitäre Gesellschaft, verwaltet von der KI Delphi: die Menschen geben Wetten auf Vorgänge und Entwicklungen ab, woraus ein Algorithmus den Delphi-Pool erzeugt, und der ist Entscheidungsgrundlage. Je mehr Menschen mitwetten, desto klarer zeigt sich die Richtung - die klassische Gauß'sche Verteilungskurve (15-70-15) entsteht, oder auch das "gesunde Mittelmaß von 70%.

"Wenn es ein Phänomen wie das absolut Böse überhaupt gibt, dann besteht es darin, einen Menschen wie ein Ding zu behandeln." (John Brunner)

In Brunners Buch geht es um Weisheit. Wer weise ist, ist seiner Zeit stets ein Stück voraus - und Brunner ist seiner Zeit sehr weit voraus.

Sein Protagonist wechselt Namen und Persönlichkeiten, er nutzt das Netz für sich mittels Cracking, entzieht sich und sabotiert inhumane Anordnungen. Die Zeit, über die Brunner erzählt, ist JETZT, das Amerika des 21. Jahrhunderts. Vor fünfzig Jahren beschrieb Brunner Dinge, die es heute wirklich gibt: Versuche mit geklonten Menschen, Elitekaderschule für "Kinder die niemand vermißt", militärisch organisierte Regierungsstruktur. Aber auch die Pauschalzone: nach einer Erdbebenkatastrophe leben hier die (70%!) Menschen, die nicht in Schick und Glanz leben. Es gibt Aussteigerdörfer. In einem davon wird das offene Ohr betrieben: ein Kummerkasten, wo ein echter Mensch sitzt und zuhört. Dieser füttert die erhaltenen Informationen in einen Algorithmus, der sich in subversiver Weise gegen die bestehende Ordnung wendet, und Brunners Protagonist entwickelt die Grundlagen dafür: den Super-Wurm. Das Buch gibt es als e-book oder antiquarisch als paperback. *mh*

7. November Onlinevortrag der Kreisvolkshochschule Bergstraße 19.30-21.00 Uhr
Roboter und Mensch

Roboter können dem Menschen schwere, monotone oder auch gefährliche Arbeiten abnehmen: in Laboren und Fabrikhallen ebenso wie in der Pflege. Im Vortrag von Prof. Dr. Michael Decker werden gesellschaftliche und ethische Fragen diskutiert, die der Einsatz solcher Technologien aufwirft. In Kooperation mit acatec - Deutsche Akademie der Technikwissenschaften Anmeldung: Kursnummer 10050, www.kvhs-bergstrasse.de

Zum Schluß noch was für Verschwörungstheoretiker, Wutbürger und Querdenker - warum nicht?

Woher kommen die Einwohnerzahlen der Ortsteile auf www.lautertal.de und www.modautal.de? Zählt die der Briefträger?

Im letzten Jahr gab es wieder eine Zensus-Befragung, erinnern Sie sich? Das Statistische Bundesamt erfaßte die 2022 aktuelle Bevölkerungszahl. Die Ergebnisse des Zensus werden im November 2023 digital, offen, kostenfrei und in maschinenlesbarer Form bereitgestellt und können zentral bis

auf Gemeindeebene abgerufen werden. Nächstes Jahr werden alle Daten - nach Aufbereitung und Auswertung - auch europaweit im Statistikamt Eurostat zur Verfügung stehen.

Als ich die Beiträge für mein Jahrbuch 2023 im Kapitel "23 Dörfer - jedes ein Unikat" zusammenstellte, mußte ich noch auf Zahlen des Zensus 2011 zurückgreifen, wobei Modautal zum Teil als Erfassungsdatum 2020 angibt. *mh*

SPECKHARDT **BAUSTOFFE**

Fachhandel für Neubau & Renovierung
Farben - Color Express - Tapeten - Parkett - Laminat
Sonnenschutz - Plisse - Raumgestaltung - Galabau

Modautal-Brandau, Odenwaldstr. 66, Tel. 06254-942160

Fenster, Rollläden, Sonnenschutz
Türen & Haustüren
Parkett, Laminat
Designbeläge
Reparaturarbeiten
Trockenbau
und vieles mehr!

Bruch

Montageservice | Innenausbau | Schreinerarbeiten

Wir machen Ihr Zuhause schön!

Individuell, hochwertig, zuverlässig.

Nibelungenstr. 302
64686 Lautertal

Tel.: 06254 9595855
Fax: 06254 9595854
Mobil: 0151 11647940

www.montageservice-bruch.de

info@montageservice-bruch.de





**HEILWISSEN
HINTER
KLOSTERMAUERN**

MITMACH- AUSSTELLUNG

Schimmel, Schafsmist, Schwalbennest

**7. OKT 2023 –
14. JAN 2024**

Di-So 10-17 Uhr
 Kuratorinnenführung
 am 3. Dezember
 11 Uhr

Buchbare
 workshops!



Das Lorscher Arzneibuch aus dem 8. Jahrhundert: Mitmachausstellung, Führungen und Workshops in Lorsch

Das Lorscher Arzneibuch ist das älteste medizinische Buch des abendländischen Mittelalters. Es entstand Ende des 8. Jahrhunderts in der südhessischen Benediktinerabtei Lorsch (seit 1991 UNESCO-Weltkulturerbe) und ist heute Teil der Handschriftensammlung der Staatsbibliothek Bamberg. Dorthin gelangte es vor 1.000 Jahren durch Kaiser Heinrich II. und ist als Volldigitalisat öffentlich zugänglich, inklusive Textübertragung: <http://digital.bib-bvb.de/collections/SBB/#/collection/DTL-2137>. Als ein herausragendes Dokument frühmittelalterlicher Klostermedizin ist das Arzneibuch im Juni 2013 in das UNESCO-Register des Weltdokumentenerbes aufgenommen worden. Die medizinisch-pharmazeutische Handschrift ist von hoher kultur- und wissenschaftsgeschichtlicher Bedeutung. Sie ist als Nachschlagewerk und einführendes Lehrbuch angelegt und versammelt auf 150 Seiten medizintheoretische und -praktische Schriften in lateinischer Sprache. Der Hauptteil besteht aus 482 Arzneimittelrezepten. Nachträge und althochdeutsche Randbemerkungen zeugen von intensiver Benutzung im 9. und 10. Jahrhundert.

Ärztliche Behandlung als Gebot der Nächstenliebe

Das Buch stellt einen Meilenstein in der Medizingeschichte dar. Es ist ein einzigartiges Zeugnis für die Neubewertung der antiken Medizin im Zuge der karolingischen Renaissance unter Karl dem Großen. Die Erkenntnisse der antiken Medizin werden mit christlichen Glaubensinhalten verbunden. Seither galt die medizinische Behandlung Kranker nicht mehr als unstatthafter Eingriff des Menschen in den Heilsplan Gottes, sondern wurde als Akt christlich gebotener Nächstenliebe verstanden. Das Lorscher Arzneibuch ergänzt das Ensemble herausragender medizinischer und pharmazeutischer Schriften verschiedener Epochen und Kulturkreise, die bereits früher in das UNESCO-Dokumentenerbe "Memory of the World" aufgenommen worden waren, darunter Dokumente aus Indien, der Türkei, Aserbaidschan, Korea und China.

Buchung & Infos: Tel. 0 62 51/86 92 00 und buchung@kloster-lorsch.de

Wir sind ein Glücksgriff - schnappen Sie zu!



Vielleicht haben Sie eine Wohnung oder ein Haus,
das schon lange leer steht oder gerade leer wird?

Wir suchen ein neues Zuhause und sind
zuverlässige, hilfsbereite und ruhige Mieter!

Bei Bedarf bringen wir alles auf Vordermann, pflegen das neue
Heim und helfen Ihnen - nach Absprache auch gerne im
Haushalt - sei es bei Einkäufen, im Garten
oder bei Arztbesuchen.

Warum nicht zwei Fliegen mit einer Klappe schlagen?

Helfende Hände für vier Wände!

Wir kümmern uns gerne auch um Ihren Vierbeiner, wenn vorhanden
(Hund oder Katze. Mit Nashörnern kennen wir uns nicht aus.)

Wir, das sind übrigens eine Mutter (47) und ihre Tochter (14)
aus Bensheim und zwei verschmuste Hauskater.

Worauf wir uns sehr freuen, ist ein neues, helles Zuhause mit
mindestens 4 Zimmern im Raum Bensheim-Schönberg, Wilmshausen,
Elmshausen oder Reichenbach - gerne ruhig gelegen, im Grünen.

Wollen Sie uns kennenlernen? Dann nix wie anrufen!

Telefon: **0 15 78 - 7 00 16 75**

4.11. 10 Uhr Forsthaus Almen in Weschnitz:

Inde in mediam arezgreffe - auf den Spuren der karolingischen bis mittelalterlichen Eisenbergbaus

Führung mit Jochen Babist von der Arbeitsgemeinschaft
Altbergbau Odenwald und der Forschungsstelle Montan-
archäologie und Kulturlandschaft, in Zusammenarbeit mit
dem Regionalmuseum Reichelsheim, wo es eine umfangreiche
Sammlung dazu gibt.

Die Führung beginnt um 10 Uhr und dauert 3 Stunden. Babist zeigt die im Sommer kaum sichtbaren Spuren des bis zu 1200 Jahre alten Eisenerzbergbaus im Gelände und führt entlang der historischen Grenze, deren Beschreibung Anlaß für die frühmittelalterliche Ersterwähnung des Odenwälder Bergbaus ist.

heizwelle.de
 Wärmen wie die Sonne

Infrarot-Heizsysteme
 Ausstellung • Beratung • Verkauf • Montage

Hans-Jürgen Fickel Odenwaldstraße 24 64397 Modautal
 Tel.: 06254-4090313 info@heizwelle.de www.heizwelle.de



Unsere Umwelt: Wichtige Adressen und Termine

- ◆ www.bauteilkreisel-dadi.de: gebrauchte Baumaterialien tauschen!
- ◆ Repair Café: aktuelle Termine siehe repaircafe-bergstrasse.de

- ◆ Energieagentur Bergstraße www.wirtschaftsregion-bergstrasse.de.energie
- ◆ Klimabündnis Bergstraße www.klimabuendnis-bergstrasse.de
- ◆ www.klima-kommunen-hessen.de
- ◆ Wertstoffhöfe Kreis Bergstraße www.zakb.de 06256-851881
- ◆ Kleiderspenden: wir empfehlen Sammelcontainer der Kolpingfamilie
- ◆ Solidarische Landwirtschaft www.gemuesegarten-hoxhohl.de
- ◆ Kork Sammelstellen im Lautertal: Pfarrbüro Beedenk., Elektro Rettig

Elmsh., Bäckerei Knapp Gadernheim, Edeka Markt Lautern u. Bensheim, Blumenladen & Foto Hogen Reichenbach, Fam. Kosch Schannenbach - bitte luftig in Zwiebelnetzen o.ä. sammeln (kein Metall, Glas, Kunststoff, Korktapeten oder -böden) Infos: Kork-Initiative Lautertal, Walter Koepff Tel 06254-7546

- ◆ Altpapier Vereinssammlungen:
11.11. Reichenbach Gadernheim, Raidelbach
18.11. Beedenkirchen, Wurzelbach, Staffel, Schmal-Beerbach
2.12. Elmshausen Lautern, Knoden, Schannenbach, Breitenwiesen
Zeitungen, Zeitschriften und anderes Papier gebündelt oder lose in KLEINEN Kartons, keine größeren Kartongen oder Müll!

Asiatische Tigermücke erstmals in Bensheim nachgewiesen: im Winter kein Wasser abstehen lassen

In Bensheim wurde im Oktober zum ersten Mal die Sichtung der Asiatischen Tigermücke gemeldet, wie das Hessische Landesamt für Gesundheit und Pflege (HLFGP) bestätigte. Nach der Erstsichtung im Lorscher Stadtgebiet im Sommer ist das Insekt nun auch in Bensheim. Da das Tier als potenzieller Überträger von gefährlichen Krankheiten gilt, sind alle dazu aufgerufen, dazu beizutragen, das Ausbreiten dieser Mückenart im Kreisgebiet zu vermeiden.

Aktuell ist es vor allem wichtig, mögliche Ablagen von Überwinterungseiern der Asiatischen Tigermücke zu verhindern. Diese potenziellen Brutstätten sind in sogenannten Kleinstgewässern

zu finden: kleine Wasseransammlungen wie Abflüsse, Teiche, Regentonnen, Blumenvasen und -untersetzer, Planschbecken und andere Behälter mit stehendem Wasser. Dort finden sich die Eier, Puppen beziehungsweise Larven des Insekts. Deswegen sollten Wasseransammlungen vermieden und Regentonnen abgedeckt werden. Wasser in Vogeltränken oder Planschbecken mindestens einmal wöchentlich austauschen, Regenrinnen mehrmals jährlich vom Laub befreien, und abgestandenes Wasser nicht in den Gully schütten, sondern direkt auf dem Boden ausgießen. Sonst können die Eier und Larven des Insekts über das Abwasser verbreitet werden. Sich-

tungen sollten mitgeteilt werden: wer eine „verdächtige“ Mücke entdeckt, kann entweder versuchen, diese zu fangen und zur Bestimmung an das HLFGP senden, oder fotografieren und ein Foto des Tieres an das Landesamt an klima@hlfgp.hessen.de schicken. Die Asiatische Tigermücke stammt ursprünglich aus Südostasien und hat sich in den letzten Jahrzehnten durch den globalen Handels- und Reiseverkehr weltweit verbreitet.

Wie sie aussieht sehen Sie hier: https://de.wikipedia.org/wiki/Asiatische_Tigerm%C3%BCcke



Der Weltspartag ist da!

Liebe Kinder, liebe Eltern!

Am 30. und 31.10.2023 laden wir herzlich in unsere Filialen ein: Feiert mit uns den Weltspartag.

Natürlich warten wieder viele Geschenke auf die kleinen Sparerinnen und Sparer. Diesmal steht der Weltspartag ganz im Zeichen von Sparky.

Wir freuen uns auf Euch!

sparkasse-bensheim.de/weltspartag

 **Sparkasse Bensheim**



Namib Wüste - Namibia

„Sehen ist anders als erzählt bekommen“

Individuelle und persönliche Beratung und Betreuung für einen maßgeschneiderten Urlaub



Beratung und Buchung:

Termine nach Vereinbarung

Reiseagentur

Tanja Formatschek
Hauptstr.7
64686 Lautertal-Lautern

Tel.: 06254 / 94 25 57

Mobil: 0176 / 80 17 03 42

tanja.formatschek@mein-urlaubsglueck.de

Grüne begrüßen fraktionsübergreifende Vereinbarung: 15% Naturwald für Lautertal

6.10. - B'90 / Die Grünen Lautertal: „Der Naturschutz im Lautertal bekommt durch eine fraktionsübergreifende Absprache spürbaren Aufwind.“ Nachdem eine Petition für mehr Schutz im Naturschutzgebiet Felsberg bundesweites Echo erzeugte, meldete sich sogar Wohllebens Waldakademie, die auf den berühmten Reformförster Peter Wohlleben zurückgeht, und unterbreitete der Gemeinde ein Pachtangebot zur Bildung von Naturwald. Im Zuge vieler Waldinformationsveranstaltungen entstand schließlich ein fraktionsübergreifender Runder Tisch, dessen erste Ergebnisse im Oktober (nach Redaktionsschluß) endgültig im Umweltausschuss beschlossen werden sollen. Vereinbart wurden u.a. 15% Naturwald sowie bessere Schutzpläne für Naturschutzgebiete. „Alle Lautertaler Fraktionen haben sich mit HessenForst und Naturschützern am 'Runden Tisch' verständigt, dass wir den Wald zukünftig klimastabiler und naturnäher entwickeln wollen“, so Fraktionsvorsitzender Frank Maus. „Es ist ein überfälliger aber auch sehr guter Schritt, dass Lautertal hierzu schon bald 15% Naturwald ausweisen wird, wie von Bürgermeister Heun vorgeschlagen. Wir betonen hierbei unsere besondere Freude darüber, dass auch CDU und LBL dies fest zugesagt haben. Die neueren Erkenntnisse zu den klimawandelbedingten Anforderungen an den Wald sind mittlerweile weit verbreitet. Unsere Nachbarkommunen haben in Sachen Naturwald allerdings die Nase vorn – zuletzt etwa Lindenfels, wo sogar 30 ha Naturwald

an einem Stück ausgewiesen wurden“. HessenForst hat die Entscheidung für 15% Naturwald aktiv beim Runden Tisch unterstützt und auch bzgl. weiterer Schritte für mehr rücksichtsvolle und naturnahe Waldbewirtschaftung Unterstützung zugesagt. Viele ehrenamtliche Akteure haben zudem aufgezeigt, wo der Wald strukturell leidet. Insbesondere am Südhang des Felsbergs lassen heißere und längere Trockenphasen mittlerweile Bäume absterben, so die Naturschutzverbände. Diese Probleme würden durch forstliche Eingriffe verstärkt. Ein weiterer Grund seien ungebroschen hohe Touristenströme. Diese genießen den Wald und das Felsenmeer, verdichten jedoch auch nach Beobachtung von HessenForst den Boden großflächig, sodass Sämlinge und junge Bäume ohne Schutz kaum eine Überlebenschance hätten aufzuwachsen. Da der Felsberg ein europäisches Naturschutzgebiet ist, muss dort effektiver gegengesteuert werden, um Besucher und Naturschutz unter einen Hut zu bringen, so die Grünen. „Mit CDU, LBL und SPD haben wir außerdem vereinbart, dass wir uns besser um die Erhaltung und Pflege unserer Naturschutzgebiete kümmern und besondere Ziele festlegen wollen. Hier sind CDU/LBL auf der einen Seite sowie SPD/Grüne in einem Kompromiss aufeinander zugegangen. Am Runden Tisch wurde zugesichert, dass wir gemeinsam effektivere und konkretere Maßnahmen für die Naturschutzgebiete entwickeln. Im Gegenzug sagten SPD und Grüne zu, nicht weiter auf den Abschluss eines

Pachtvertrages mit Wohllebens Waldakademie zu drängen, welche CDU und LBL ohnehin kritisch sehen. Das ist ein klassischer und guter Kompromiss, zu dem wir natürlich stehen. Wir gehen davon aus, dass CDU und LBL dies auch tun,“ so Jörg Gebauer, die Grünen, Teilnehmer am Runden Tisch.

Dass Naturschutzgebiete (FFH/NATURA2000) wie das am Felsberg in Deutschland eine wesentlich bessere Beachtung brauchen, zeige auch das hochaktuelle Gerichtsurteil des Europäischen Gerichtshofes vom 21. September 2023. Hier wurde die Bundesrepublik schuldig gesprochen, ihre Naturschutzgebiete zu vernachlässigen und Pflegepläne nicht konkret genug umzusetzen. „Wir erinnern in diesem Zusammenhang an die vielen Baumfällungen im Naturschutzgebiet Felsberg in 2023 sowie den letzten Jahren“, schreiben die Grünen. Hier sei meist der Verkehrssicherung für Touristen ein größerer Stellenwert beigemessen worden, als dem Naturschutz. Das Aktionsbündnis Lautertaler Wald habe darauf hingewiesen, dass einige im Bewirtschaftungsplan von 2011 festgehaltenen Ziele bis heute nur bruchstückhaft umgesetzt wurden. Ähnlich argumentiere der Europäische Gerichtshof. „Wir vermuten stark, dass FFH-Gebiete wie der Felsberg oder das Schannenbacher Moor, welche bereits deutlich durch Schäden beeinträchtigt sind, zukünftig ebenfalls kritischerer Prüfungen unterzogen werden“. Hier könne Lautertal proaktiv werden, bevor man sehenden Auges ins Unglück laufe und gar strafrechtlich belangt werde. ■

e.optimum Ihr Partner für STROM & ERDGAS

Deutschlands größte unabhängige Energie-Einkaufsgemeinschaft

...steht jetzt auch für Privatpersonen offen

Gemeinsam machen wir die Welt besser!

Mit unserem ÖKO Strom & ÖKO Gas übernehmen wir Verantwortung für eine nachhaltige und ökologische Entwicklung. **Ihr Beitrag für die Umwelt und eine nachhaltige Zukunft!**

Ihr Ansprechpartner:

 **0160 1507206**

Wolfgang Bürger, Regionalleiter
Schlössergasse 42, 64686 Lautertal
Mobil: 0160-1507206 E Mail: wolfgang.buerger@eoptimum.info

Julia Scales
– einfach gute Texte

texte@juliascales.de
Mobil 0177 3885314

Sie haben etwas zu sagen – ich bringe es für Sie zu Papier
Maßgeschneiderte Texte auf Deutsch und Englisch
Übersetzung und Lektorat



Kostenlose Monatszeitung für Lautertal und Modautal

DURCHBLICK 

Gefallen Ihnen die Beiträge im Heft?

Unterstützen Sie unsere regionalen Anbieter, sie sorgen dafür daß Sie hier jeden Monat Spannendes und Interessantes lesen können!

Telefon 06254-9403010 Mail mh@dbl.de

 **Spenglerei Lammer**
Innovationen aus Metall

Robert Lammer
Neunkircherstrasse 5, 64686 Gadernheim
Tel. 06254 / 943249 Mobil 0151-18445509
Spenglerei-lammer@t-online.de Fax 943248

 **GERÜSTBAU DEGENHARDT**

Nibelungenstraße 345
64686 Lautertal
Telefon 06254-3181
Mobil 0163-7113493
degenhardt.geruestbau@web.de

Soije um de Wäld unnn um en seldene Baum

In Seehm do krenkeld die Süntelbuch* dord, wo se lang schonn dehääm. Vielleischd hodd se vun dere Hitz genuch, unnn es is ihr dort halt zu wääm.

In Pungschd doch steht noch frisch unnn wild aus selbem Holz so e Ebenbild, 's iss äwwer hadd im Nemme, die Pungschder missde des kenne...

Dord haaßt die Buch statt Süntel Renk* käänn Seeh'mer unnn käänn Pungschder schennt, Wortwächsel vunn Ort zu Ort: doo haaßt se soo, unnn so haaßt se dort...

Die Hauptsach iss: die Pungschder is gesund! Unnn fuchdeld noch lang uff'm Pungschder Grund unnn soll unnn will, solange se noch wild... So'n Bääm fiehrd niemols wäs im Schild!

Unnn all mir guggle wie's ihr gehd dere Renkbuch, die bei Pungschd draus im Wald heit noch steht!

Ein alter Pfungstädter Baumfreund,
August 2023

Wie geht es aktuell dem Schannenbacher Moor?

Im Aprilheft erhielten wir den Leserbrief von Rainer Handschuch zu Schäden im Schannenbacher Moor (siehe www.dblt.de Rubrik Umwelt). Im Oktober schrieb mir Ernesto, mein persönliches Wikipedia aus Pfungstadt: *"es gibt drei geschützte Sonnentauarten: Drosera intermedia (der Mittlere), Drosera longifolia (der langblättrige) und Drosera rotundifolia (der rundblättrige) - welcher ist / war in Schannenbach daheim? Ernst hätt's gern - wer waaß es?"* Jutta Haas konnte ihm - und mir - helfen: *"es war der Rundblättrige Sonnentau. Habe ihn schon einige Jahre nicht mehr im Schannenbacher Moor antreffen können."* Wie ist der aktuelle Zustand des Schannenbacher Moores? Seit 1975 unter Naturschutz, 2006 ins Natura 2000 Schutzgebietsnetz aufgenommen, in Gästeführern beworben...

Mit schwerem Gerät durchfahren und verdichtet, natürliche Wasserverläufe zerstört... Neben Holz- und Mäharbeiten durch Hessenforst hat ein bislang noch unbekannter Verursacher tiefe Fahrinnen mitten durch das Moor gezogen. Der Artenreichtum ist bereits stark zurückgegangen. Bis sich das Hang-Niedermoor erholt, wird viel Zeit vergehen. Auf den Seiten www.schannenbach.de kann man sich einen Film aus den 1960er Jahren über das Moor anschauen. Apotheker Dr. Eduard Feldhofen dokumentierte darin die damalige Schönheit des Moores, von der er bereits damals vieles für immer verloren beklagte. Feldhofen hatte sich in Ober-Schannenbach (im Landhausegebiet) ein Wochenendhaus gekauft, um die wunderschöne Natur zu genießen. *mh*

Was ist eine Süntel- oder Renkbuche?

Süntel-Buchen haben eine erbliche Wuchsform, deren Entstehung noch nicht geklärt ist. Sie haben verdrehte, verkrüppelte, verwachsene Äste und kurze drehwüchsige Stämme und werden meist nur 15 Meter hoch. Süntelbuchen bilden zeltähnliche, halbkugel- oder pilzförmige Kronen aus. Mehr dazu: Wikipedia!



Beste Adresse im Lautertal Ihr Partner mit 1A-Service

➔ für moderne Küchen von der individuellen Planung bis zum fachmännischen Einbau





➔ für TV und HiFi in Top-Design und höchster Perfektion

➔ für hochwertige Elektrogeräte mit Rundum-Service



Seit 1950 sind wir Ihr Partner mit 1A-Service

Unsere Kocherlebnisse: Immer ein Genuss!

Lautertal - direkt an der B 47 • www.rettig.info

Biete erfahrene zuverlässige Hilfe für Alltagsbegleitung beim Einkaufen, Arztbesuchen, leichter Demenz oder Betreuung bei Krankheit, Bügeln etc. Infos: 06254-7548 oder Anrufbeantworter, ich rufe zurück. Auf Ihren Anruf freue ich mich!



GGEW ist „Partner der Feuerwehr“

Bensheim. Die Stadt Bensheim hat der GGEW AG das Förderschild „Partner der Feuerwehr“ verliehen. Damit werden Arbeitgeber ausgezeichnet, die in ihrem Betrieb ehrenamtliche Feuerwehrangehörige beschäftigen und diese bei der Ausübung ihrer Feuerwehropflichten unterstützen. Bei der GGEW arbeiten derzeit 24 Mitgliederinnen und Mitglieder von Freiwilligen Feuerwehren sowie THW.

„Wir sind sehr dankbar, dass die GGEW AG fest an der Seite der Feuerwehren steht und ihren Mitarbeiterinnen und Mitarbeitern bei deren wichtigen Dienst für die Allgemeinheit den Rücken stärkt. Unsere freiwilligen Feuerwehren sind rund um die Uhr für uns selbstlos im Einsatz. Dieses ehrenamtliche Engagement ist keine Selbstverständlichkeit. Sie leisten einen unschätzbaren Beitrag zur Sicherheit der Bürgerinnen und Bürger in unserer Stadt“, erklärt Bürgermeisterin Christine Klein. Stadtbrandinspektor Jens-Peter Karn weiß um die Schwierigkeiten, tagsüber eine schlagkräftige Truppe bei einem Notfall auf die Beine zu stellen. „Für uns ist es daher wichtig und gut zu wissen, dass wir Unternehmen wie die GGEW im Stadtgebiet haben, die ihre Mitarbeiterinnen und Mitarbeiter problemlos ziehen lassen, wenn der Alarm losgeht. Die Verleihung des Förderschildes ist eine gebührende Anerkennung und Auszeichnung“.

Uwe Sänger, Technischer Bereichsleiter bei der GGEW AG sowie 1. Vor-

sitzender und Wehrführer der Freiwilligen Feuerwehr Bensheim-Gronau, betont: „Die Freiwilligen Feuerwehren leisten mit ihrem großen lokalen Engagement einen sehr wichtigen Beitrag, neben der Gefahrenabwehr, auch in der Kinder- und Jugendarbeit, für unsere Gesellschaft“. Carsten Hoffmann, Vorstand GGEW AG ergänzt: „Der tolle Einsatz vieler unserer Mitarbeiterinnen und Mitarbeiter in Vereinen und Organisationen zeigt, dass unsere Belegschaft wie auch das Unternehmen fest verankert sind in der Region Bergstraße/Ried.“

Die Freiwilligen Feuerwehren mit knapp einer Million ehrenamtlichen Einsatzkräften haben zunehmend Probleme mit der „Tagesalarmsicherheit“: während der Arbeitszeit ist es schwer, ausreichend qualifiziertes Personal für den Einsatz zu bekommen. Schutz und Hilfe für die Bevölkerung sind als elementarer Teil der Daseinsvorsorge ohne Freiwillige Feuerwehren allerdings flächendeckend nicht leistbar. Das gilt selbst in Großstädten mit Berufsfeuerwehren. Mit der Aktion „Partner der Feuerwehr“ möchte der Deutsche Feuerwehrverband auf diese Problematik hinweisen und so helfen, die Situation im beruflichen Arbeitsumfeld der Feuerwehren zu verbessern. Ziel ist es, die Zusammenarbeit zwischen Arbeitgebern, Feuerwehren und den für den Brandschutz verantwortlichen Kommunen zu fördern. ■



Nur mal angenommen: Sie suchen eine Wohnung...

Ihre aktuelle Wohnung gefällt Ihnen nicht mehr, sie ist zu klein, zu groß oder zu teuer geworden: Ihre Familie ist gewachsen, die Kinder sind ausgezogen, die Heizkosten sind zu hoch (unsanierter Altbau), die Kaltmiete zu stark gestiegen (sanierter Altbau), die Nachbarn oder der Vermieter sind nicht nett...

Weiter angenommen, Sie haben tatsächlich ein Angebot entdeckt, das Ihren Wünschen entspricht und nicht 60% Ihres Einkommens auffrisst: Sie nehmen Kontakt auf, und der Anbieter wählt Sie aus einer Gruppe von etwa 800 Interessenten aus!

Glückwunsch: Sie werden zum Besichtigungstermin eingeladen...

Aaaaaber: vorher möchte der Vermieter gerne Ihre Unterlagen sehen. Darunter neben Gehaltsabrechnungen auch eine Schufaauskunft, nicht älter als 3 Monate. Einmal jährlich darf man eine Selbstauskunft kostenfrei bei der Schufa anfordern, das Ding nennt sich "Datenkopie nach §15 DSGVO". Weitere aktualisierte Auszüge kosten Gebühren.

Wobei: Gebühren? Eine Behörde darf Gebühren verlangen, und die Schufa ist ja eine Behörde - oder?

Nein: das ist eine Holding AG, die sich als "lediglich eine Informationsquelle" bezeichnet und selbstverständlich keinerlei Einfluß auf die Entscheidung von Vertragspartnern ausübt, die diese Informationsquelle nutzen.

Eine kommerzielle Firma, die Daten über Bürger*innen sammelt und daraus die Bonität ermittelt. Hieraus ergibt sich der Score: nichts anderes als das Punktesystem im derzeitigen China, wo man die totale Kontrolle als "Sozialkredit-System" beschönigt.

Jeder Ratenkauf wird bei der Schufa erfaßt, jede Kreditkarte die Sie beantragt haben, jedes Girokonto.

Die Schufa verkauft die gesammelten Daten zu Ihrer Bonität (wogegen Sie sich nicht wehren können) an Dienstleister, Banken, Onlineshops. Und die entscheiden dann - OHNE daß die Schufa das beeinflusst hätte versteht sich - ob sie Ihnen etwas auf Rechnung verkaufen oder doch lieber auf Vorkasse. Sie wollen einen Kredit? Pustekuchen. Und eine neue Wohnung? Klick und weg... Der nächste bitte!

Es grüßt aus der Schönen Neuen Welt! Ihre Nudelholzwoman!



Schaden am Fahrzeug entstanden?

Am besten gleich zu uns!

Nach einem Verkehrsunfall ist eine präzise und sorgfältige Beurteilung der Schäden am Fahrzeug entscheidend. Gerade in Zeiten wie diese, wo jeder sparen muss! Verlassen Sie sich dabei auf unser Wissen in der Schadenregulierung von mehr als 25 Jahren. Wir ermitteln detailliert, umfassend und vor allem neutral die Kosten für die Reparatur Ihres Fahrzeuges, LKW, LKW mit Sonderaufbauten, Motorräder, Wohnmobilen oder E-Bikes.

Wenn es um Schadenbeurteilung, Ermittlung der Schadenhöhe, Beweissicherung und deren Dokumentation bis hin zur Ermittlung ihrer zustehenden Wertminderung geht, können Sie uns Ihr vollstes Vertrauen schenken. Aufgrund jahrelanger Erfahrung und ständiger Weiterbildung, sind wir Ihr perfekter Partner wenn es um Ihre Schadenregulierung geht.

Des Weiteren bieten wir für Sie Fahrzeugbewertungen sämtlicher Fahrzeuge und Oldtimerbewertungen an.

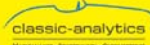
Vereinbaren Sie gerne gleich einen Termin zur kostenlosen Erstberatung unter 06251/67444.

Ihr Team an der Bergstraße, wenn es um Schaden und Bewertung geht.



UNFALL?

UNSER SERVICE
schnell & unkompliziert



Kfz-Sachverständigen Bergstraße
Öhlschläger & Metzger GmbH

Schaden-/Wertgutachten an:

- KFZ + LKW
- LKW mit Sonderaufbauten
- Motorräder
- Arbeitsmaschinen
- Wohnmobile
- E-Bikes



Eröffnung der Ausstellung „1.800 Jahre Steinbearbeitung“ im Felsberg

Zahlreiche Ausstellungsstücke aus der historischen Steinbearbeitung im Felsberg waren vor längerer Zeit aus dem früheren Felsberg-Museum in Beedenkirchen in das Felsenmeer-Informationszentrum (FIZ) gebracht und gezeigt worden. Allerdings hatte dem ehemaligen FIZ-Leiter Günther Dekker die Präsentation der neuzeitlichen Steinbearbeitung gefehlt.

Diese Zeit ab 1879 bis zum Ende 1979 hat Dekker nun auf neu erstellten Tafeln aufbereitet.

Zu den bereits vorhandenen Tafeln und Vitrinen kamen so fünf neue Info-

Tafeln hinzu. Alles läßt sich zu den Öffnungszeiten des FIZ auf der Empore betrachten. Gezeigt wird die Arbeit im Steinbruch, der Abtransport und die Weiterverarbeitung im Betrieb.

Besonders wichtig ist dem sozial engagierten Maschinenbau-Ingenieur, der in seinen Anfangsjahren noch Transmissionswellen für Steinbetriebe baute, bevor die Maschinen einzeln mit Elektromotoren ausgerüstet wurden, besonders wichtig ist ihm die soziale

Frage. Die Arbeit im Steinbruch war hart, Arbeiterbewegung und Gewerkschaftskampf sind für ihn wichtige



Themen, auch die Arbeitssicherheit. Helm, Arbeitsschuhe, Handschuhe oder Sicherheitsgerüste gab es nicht, auch keine Versorgung der Familie nach Arbeitsunfällen.

Von der handwerklichen Bearbeitung bis zur industriellen Fertigung mit modernen Fertigungstechniken schlägt Dekker den Bogen. Eines seiner Hobbies ist das Sammeln von historischen Ansichtskarten, auch diese werden in einer Auswahl im FIZ gezeigt: auf

drei Tafeln im Erdgeschoß sieht man hübsch gestaltete Karten aus der Zeit, als der Tourismus im Felsberg begann, von Gasthäusern und den römischen Werkstücken. Dekker kam 1976 in den Odenwald, arbeitete all die Jahre ehrenamtlich in verschiedenen Gremien mit: VdK Ortsverband, SPD-Ortsverband, Gemeindevertreter, erster Beigeordneter, ehrenamtlicher Richter beim Verwaltungsgericht Darmstadt, Vorsitzender des Schulleiternbeirates des Goethe-Gymnasiums, Geschäftsführer im FIZ. 2008 erhielt er den Landesehrenbrief.

Weiteres Hobby neben dem Sammeln von Ansichtskarten ist das Fotografieren, und Dekker ist Mitglied im Foto-Amateur-Club, im Vogelschutzverein Reichenbach, Feuerwehrverein Reichenbach und Verschönerungsverein Reichenbach. Mehr über seine Arbeit an der Übertragung der Kartenlegende der Felsberg / Reichenbach Karte von Johann Wilhelm Grimm aus dem Jahr 1763 lesen Sie in meinem Spinnstubb 2.0 - Jahrbuch 2021. *M. Hiller*

Rom lebt! Rund um den Felsberg und das Felsenmeer

Geopark-Rangerführung am 5. November um 14 Uhr
in Zusammenarbeit mit den Reiss-Engelhorn-Museen
Anmeldung: rangerbuchung@geo-naturpark.de

Metallbau & Service KAFFENBERGER

Max Kaffenberger

Feldstraße 8 · 64686 Lautertal
☎ 0171 - 329 02 32
info@ms-kaffenberger.de
www.ms-kaffenberger.de

Metallbau
Montageservice
Fenster & Türen & Rollläden
Markisen & Sonnenschutz
Garagentore
Kundendienst
Reparaturarbeiten

Wolfgang Röblier GmbH

Gerüstbau • Klempner- und
Dachdeckermeisterbetrieb

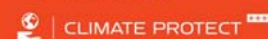
- **Bedachungen aller Art**
- **Fassadenbekleidungen**
- **Bauspenglerei**
- **Abdichtungen**
- **Gerüstbau**
- **Blitzschutzbau**
- **Autokrändienst**

In den Heidenäckern 1
64686 Lautertal-Beedenkirchen
Telefon 06254-2999
Mail info@dachbau-lautertal.de
www.dachbau-lautertal.de



Die neue Generation der Wärmepumpen: Vitocal 250-A

- + Mit bis zu 70 °C Vorlauftemperatur bestens für die Modernisierung geeignet
- + Schont die Umwelt und das Klima durch Verwendung des besonders umweltschonenden natürlichen Kältemittels R290



viessmann.de/vitocal

Wir beraten Sie gern:



Goder GmbH & Co. KG
SANITÄR HEIZUNG SPENGLEREI
Nibelungenstr. 452, 64686 Lautertal
0 62 54 – 13 71 www.godergmbh.de

JUGENDRAT UND EV. JUGEND REICHENBACH PRÄSENTIEREN

Filmabende

mit Überraschungsfilmern

Eintritt frei

Jugendzentrum
Am Fischweiher 100, Lautertal

Komm vorbei im Jugendzentrum
dienstags 16-19 Uhr
freitags 16-22 Uhr
(an der Lautertalhalle, Am Fischweiher 100)

Lust auf nette Leute, coole Aktionen und spannende Politik?
Mach mit beim Jugendrat!

Für weitere Infos komm freitags im JUZ vorbei, melde dich über Insta @jugendratlautertal oder per Mail an jugendrat@lautertal.org

Einlass je 30 min vor Filmbeginn

20.10.23 20:00 Uhr Horror, Komödie (FSK 12)
11.11.23 11:00 Uhr Drama, Holocaust (FSK 12)
mit anschließendem Gespräch
24.11.23 19:30 Uhr Science-Fiction (FSK 12)
15.12.23 19:30 Uhr Weihnachtsfilm (FSK 0)

Noch Fragen? Über Insta an @jugendratlautertal, @ev.jugend_lautertal oder per Mail an jugendrat@lautertal.org

Großbrand in Lützelbach

Am 8. Oktober stand eine Lagerhalle der Landwirtschaft von Familie Rossmann in Flammen, die Löscharbeiten dauerten mehrere Tage. Wer den Brand mit Millionenschaden verursacht hat, konnte noch nicht ermittelt werden. In der Lagerhalle wurden Heuballen und landwirtschaftliche Geräte untergestellt. Menschen wurden nicht verletzt, die Belastung für die Lützelbacher Einwohner war jedoch groß. ■

Hessischer Landtagswahlkampf: unterste Schublade

Was man da in den letzten Wochen auf Plakaten lesen konnte, das waren teilweise nicht mal mehr populistische Stammtischparolen, sondern echte Scheißhausparolen. Die AfD drohte: "wir vergessen nicht!" und die CDU verlangte "Klimaschutz ohne Bevormundung" - wie das gehen soll, das kann sie nun beweisen.

Klar war: die Regierung aus SPD, Grünen und FDP lieferte in den letzten Monaten eine Steilvorlage nach der anderen. Kein Wunder, daß die Landtagswahl dies im Ergebnis abbildet.

Grüne Wahlplakate waren altbacken und bieder im Vergleich zur AfD-Kampagne. Die nutzte die Lage weidlich aus und tex-



tete z.B. "Grüne sexualisieren eure Kinder". What?

Größter Verlierer des Wahlkampfes ist die SPD, und das trotz des einzigen Lichtblicks im Plakatedschungel. Denn die SPD brachte Sachthemen: es fehlen XXX Mediziner, Pflegekräfte, Lehrer, Handwerker. Am besten gefiel mir das Plakat der Partei (Foto links). Die haben auch schonmal Freibier aus allen Brunnen gefordert. Nur leider hilft Satire in der politischen Landschaft nicht wirklich weiter. Ich bin jedenfalls gespannt, wie die CDU jetzt alles besser machen will wie auf ihren Plakaten angekündigt. Wer war nochmal bisher an der Regierung in Hesse? *M. Hiller*

Autohaus Seyfert

Elektro-Mobile



6/25 km/h **ab 1.999 €**
Reichweite 50 km

Kabinenroller



25/45 km/h
Reichweite 60-80 km

PKW



Kfz-Werkstatt

Meisterbetrieb
der Kfz-Innung

Bft- Tankstelle



www.auto-seyfert.de / Tel. 06254 94 21 13 / Nibelungenstr. 755 / 64686 Lautertal

Brandau: Neubaugebiet Schafwiesen eingeweiht - noch wenige Bauplätze frei

Die Gemeinde Modautal in Zusammenarbeit mit e-netz Süd Hessen haben neues Bauland geschaffen: auf etwa einem Hektar auf den "Schafswiesen" im Nordosten Brandaus sind 16 Grundstücke für Einzel- oder Doppelhäuser entstanden. Die Grundstücke, von denen vier bereits fest belegt und acht reserviert sind, haben zwischen 360 und 530 Quadratmeter Größe.

Eine junge Familie mit zwei Kindern schätzt besonders die Nähe des Kin-

dergartens und das vielfältige Vereinsleben. Seit fünf Jahren ist sie auf der Suche nach einem passenden Platz gewesen. Das Baugebiet Schafswiesen ist nach modernen Gesichtspunkten energieeffizient angelegt, jeder Grundstückseigner muß Zisterne und Fotovoltaikanlage installieren und zwei Bäume pflanzen. Der Zaun muß durchlässig für kleine Tiere (Igel) sein und max. 1,3m hoch sein. Auf dem Gelände steht ein Trafoturm, in dem sich Fleder-

mäuse angesiedelt haben. Diese sind geschützt.

Entega e-netz engagiert sich auf den Schafswiesen im Rahmen der Weiterentwicklung im ländlichen Raum. Alle Informationen für Bauwillige sind zu finden auf den Seiten von e-netz Süd Hessen, der Link ist auf der Modautaler Internetseite: <https://www.modautal.de/rathaus/bauen-und-wohnen/baugrundstuecke/>. e-netz Süd Hessen ist auch telefonisch erreichbar: 06151-701-6021. *mh*



Links: die Einweihung des Baugebietes, im Hintergrund der Trafoturm / rechts: feierlich wird das Band durchgeschnitten. Das Foto zeigt von links: Holger Klein (Vorstand e-netz), Bürgermeister Jörg Lautenschläger, Florian Lösel (Lösel Bauunternehmung Fränkisch-Crumbach), Andreas Niedermair (Entega-Vorstand), Elke Pauling (Bauamt Modautal) und Werner Balß (Parlamentsvorsitzender)

Sammlung des Volksbundes Deutsche Kriegsgräberfürsorge / Ehrenamtliche Helfer gesucht

Kreis Bergstraße: die diesjährige Sammlung des Volksbundes Deutsche Kriegsgräberfürsorge e.V. zugunsten der Bildungs- und Erinnerungsarbeit des Volksbundes steht erneut unter dem Motto „Kriegsgräber erzählen Geschichte(n)“. Der Sammlungszeitraum ist bis 26. November 2023. Der Verein möchte die Einnahmen für die schulische und außerschulische Bildungs- und Erinnerungsarbeit des Landesverbandes einsetzen.

„Die Arbeit für Versöhnung und Völ-

kerverständigung des Volksbundes verdient Unterstützung. Die Pflege der Grabstätten, die Suche nach Gefallenen, die auch über 78 Jahre nach Ende des Zweiten Weltkrieges weitergeht, aber auch die Bildungsarbeit sind wichtig, um das Gedenken an die Opfer aufrecht zu erhalten,“ so Schirmherr Landrat Engelhardt.

Spenden können an der Haustür gemacht werden, aber auch per Überweisung: Verwendungszweck *"Haus- und Straßensammlung"* Volksbund

Deutsche Kriegsgräberfürsorge e.V., IBAN: DE 52 5001 0060 0034 4646 06, BIC: PBNKDEFF.

Mehr als 5000 Jugendliche und Erwachsene tragen jährlich zum Gelingen der Sammelaktion bei. Wer bei den Haus- und Straßensammlungen ehrenamtlich mithelfen möchte, kann sich bei der Landesgeschäftsstelle Hessen unter 069 944907-15 oder per E-Mail unter sammlung-hessen@volksbund.de melden.

Infos: hessen.volksbund/jugend-bildung

BORMUTH HAUSTECHNIK

Inh. Ralf Bormuth

**Nibelungenstr. 651
64686 Lautertal- Gadernheim
Telefon 06254 1611
Telefax 06254 2865
info@bormuth-haustechnik.de**

bormuth-haustechnik.de

Der Fahrradspezialist

PROFIL

**E-Bike Stützpunkt
für Kreidler + Campus** in Biblis

KFZ-Ersatzteile & Fahrräder

Telefon: 0 62 45 / 75 00
www.burk-biblis.de

Bring- und Abholservice

**auch in Reichenbach: Schuhgasse 6a
Telefon 0175-8202059**



**Florian
Apotheke**



**Ihr kostenloser Lieferdienst
im Lautertal, Modautal & Lindenfels
Und jetzt auch Samstags!**

**Telefon: 06254 94 21 94
apotheke-lautertal.de**

**Nibelungenstrasse 707
Gadernheim**



Angebote



**Grippostad C 24 Kapseln
Nur 12,95€**

Bei Erkältung und grippaler Infekt mit gleichzeitigem Auftreten
Von Reizhusten, Schnupfen, und Kopf- und Gliederschmerzen

**Wobenzym® 100 Tabletten
Nur 42,95€**

Zur unterstützenden Behandlung von Erwachsenen
bei Schwellungen, Entzündungen oder Schmerzen



**Voltaren® forte Schmerzgel 150g
Nur 25,95€**

Schmerzgel zur Schmerzlinderung bis zu 12 Stunden.
Es lindert akute Gelenkschmerzen infolge eines
stumpfen Traumas
(z.B. Rückenschmerzen und Nackenschmerzen)
bis zu 12 Stunden lang – und zwar direkt an der
betroffenen Stellen



Zu Risiken und Nebenwirkungen lesen Sie die Packungsbeilage
und fragen Sie Ihren Arzt oder Apotheker

**Montag - Freitag: 8:30 - 12:30 & 14:30 - 18:00
Samstag: 8:30 - 12:30**

Ein Mann der Tat: Nachruf der Grünen für Werner Mink

„Ehrenamtliche, kommunalpolitische Arbeit lebt nicht allein von zentralen Führungspersonen. Nein, es braucht auch die stilleren, unauffälligeren Aktiven, welche ebenso helfen, die Ziele der Kommune in ihrer ureigenen Art und Weise zu erreichen“, schreiben die Lautertaler Grünen. Mit dem Tod von Werner Mink aus der SPD-Fraktion habe man einen solch guten Kollegen verloren.

„Werner war ein aufrichtiger und grundehrlicher Kollege in der Lautertaler Kommunalpolitik. Wir kannten ihn alle zunächst als engagierten Mitarbeiter, der die Lautertaler Gebäude, insbesondere die Lautertalhalle hütete wie seinen Augapfel“, äußert Fraktionsvorsitzender Frank Maus. Doch auch in der parlamentarischen Arbeit habe er viele wertvolle Impulse geliefert. „Speziell in der von Kooperation zwischen SPD und Grünen geprägten Zeit hatte Werner auch in schwierigen Situationen Ruhe und Weitsicht behalten und so manche hitzige interne Debatte wieder versachlicht“. Fraktionsmitglied Sandra Maus ergänzt: „Mit seiner unglaublichen Kenntnis der ganzen Gemeinde Lautertal hat er viele wichtige Informationen gegeben, die zur Bewirtschaftung der kommunalen Liegenschaften wichtig waren. Wir konnten uns immer auf sein Wort und seinen Rat verlassen“.

Auch Udo Rutkowski, aktuell für die Grünen im Bergsträßer Kreistag, erinnert sich mit gebührendem Respekt an Werner Mink. In bester Erinnerung blieb Minks Tatkraft in allen Belangen die Lautertalhalle betreffend: „Als wir schon vor Jahren an der Zukunftssicherung der Lautertalhalle arbeiteten, war Werner ein großer Unterstützer. Es galt alle relevanten technischen Informationen zusammen zu tragen, um energetische Sanierungsoptionen zu prüfen. Wie kein Zweiter, konnte er alle technischen Belange korrekt einschätzen und kannte den Herzschlag der Halle in und auswendig. Keine Recherche war ihm zu viel. Es ist Werner zu danken, dass dort heute noch so viel Sport möglich ist.“

Ulrike Reiser vertritt die Grünen seit vielen Jahren im Gemeindevorstand. Damit ist es ihr möglich, auch Minks Leistungen als Mitarbeiter der Kommune zu würdigen: „Eine Gemeinde kann sich glücklich schätzen, wenn sie solch engagierte Mitarbeiter hat. Einige Nutzer der Lautertaler Hallen und Dorfgemeinschaftshäuser haben Werner Mink sicherlich auch streng in Erinnerung. Es ist mir jedoch wichtig darauf hinzuweisen, dass es ihm dadurch sehr gut gelungen ist, viele Schäden zu vermeiden, alles in Schuss zu halten und rechtzeitig die notwendigen Reparaturen vorzubereiten, falls er es nicht selbst erledigen konnte.“

Man werde Werner Mink in guter Erinnerung behalten und dankbar auf seine Spuren schauen, beenden die Grünen ihre Stellungnahme. *Frank Maus*

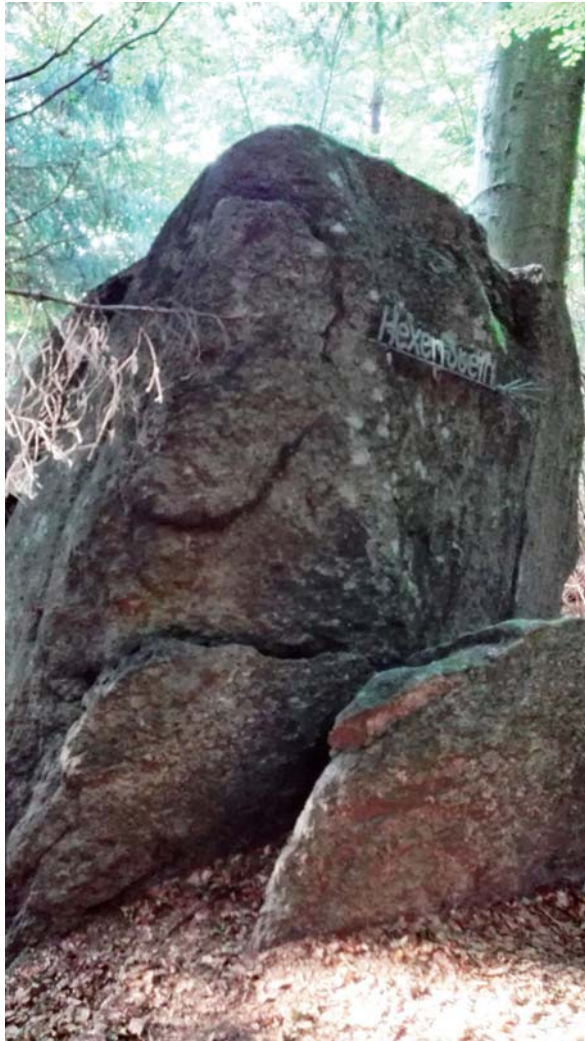
**Das Dezemberheft 2023
erscheint am 25. November.**

**Bitte Beiträge bis spätestens 8. November an
mh@dblt.de schicken!**

**Große Anhänge:
bitte Zugangsdaten zum Hochladen erfragen.**

Der Hexenstein auf der Neunkircher Höhe: warum heißt er so?

Steffen Götz aus Reichelsheim hat eine Frage zum Hexenstein: an diesem Felsen auf der Neunkircher Höhe wurde vor vielen Jahren vom Gadernerheimer Schmied Roß eine Inschrift mit Hexe gefertigt. Herr Götz möchte gerne wissen, seit wann und warum der Stein Hexenstein genannt wird? Wer etwas dazu weiß, darf sich gerne bei der Redaktion melden: 06254-9403010 oder mh@dblt.de!



Landarztquote: Instrument für die Gesundheitsversorgung

Bei der „Lokalen Gesundheitskonferenz“ des Kreises Bergstraße wurde unter anderem das Projekt „Hessen I Land I Medizin“ vorgestellt. Hier treffen sich regelmäßig verschiedene Vertreter des Gesundheitswesens aus dem Landkreis mit Vertretern der Kreisverwaltung zum Austausch: Vertreter*innen der Krankenkassen, Krankenhäuser, Ärztenetze, Hebammen und der Kassenärztlichen Vereinigung Hessens. Das Projekt „Hessen I Land I Medizin“ wurde in Kooperation mit den medizinführenden Universitäten in Hessen, Frankfurt, Marburg und Gießen, zur Umsetzung der Landarztquote und der Quote für den öffentlichen Gesundheitsdienst (ÖGD) in Hessen ins Leben gerufen. Bewerber*innen können unabhängig der Abiturnote einen Studienplatz erhalten, wenn sie sich vertraglich verpflichten, nach erfolgreich absolviertem Studium für zehn Jahre in einem Gebiet mit besonderem öffentlichen Bedarf in den Fachrichtungen Kinder- und Jugendmedizin, Allgemeinmedizin oder dem öffentlichen Gesundheitswesen niederzulassen. Mehr dazu lesen Sie auf www.dblt.de Rubrik Gesundheit.



Änderungen im Busverkehr wegen Vollsperrung Ortsdurchfahrt Asbach -Verlängerung -

Aufgrund von Baumaßnahmen und der Vollsperrung der Ortsdurchfahrt Asbach gibt es Änderungen bei den Buslinien MO3 und MO4. Die Haltestelle „Asbach Sandstraße“ entfällt in beiden Richtungen.

Die Linie MO3 verkehrt montags bis freitags von Reinheim bis „Asbach Brückenstraße“, wendet dort und fährt über Klein-Bieberau und die Ortsverbindungsstraße weiter nach Ersthofen, ebenso in der Gegenrichtung. Damit gibt es sowohl weiterhin eine direkte Fahrmöglichkeit zwischen Asbach und Ersthofen, als auch zu den schulrelevanten Zeiten direkte Verbindungen zwischen Ersthofen und der Albert-Einstein-Schule in Groß-Bieberau. Am Wochenende wird nur der Abschnitt zwischen Reinheim und „Asbach Brückenstraße“ bedient. Aus Richtung Osten (Webern/Frankenhausen) fährt die Linie MO4 über die Schulstraße bis zur Einmündung Brückenstraße und dreht dort (Höhe Alte Schule), um an der Haltestelle „Asbach Brückenstraße“ wieder einzusetzen. Aus Westen kommend wird nur für Schülerfahrten der Linie MO4 zwischen Webern, Klein-Bieberau und Ersthofen Schule über die Ortsverbindungsstraße eine Ersatzhaltestelle mit Wendemöglichkeit auf Höhe der Firma Klenk am Ortseingang eingerichtet. Die Ersatzhaltestelle ist für die Fahrgäste durch einen mit Absperrungen gesicherten Gehweg aus der Ortslage erreichbar. Bei diesen Schülerfahrten auf der Linie MO4 entfallen jeweils in beiden Richtungen die Haltestellen Schnakenmühle, Asbacher Weg, Brückenstraße und Sandstraße. Zudem wird die Haltestelle „Klein-Bieberau“ beidseitig in Höhe Feuerwehrhaus/Bieberauer Straße 18/23 in Klein-Bieberau verlegt, um in beiden Richtungen die Ortsverbindungsstraße zwischen Klein-Bieberau und Asbach befahren zu können.

Baustellenfahrplan für MO3 und MO4: www.dblt.de Suchwort "Asbach"

Sicherheit für Ihr Kind

- Konzentration
- Sicherheit
- Koordination
- Disziplin
- Gesundheit
- Fitness
- Werte

Wir bieten:

- für alle Altersgruppen
- ab 4 Jahren
- traditionelles Karate
- modernes Sportkarate
- Selbstschutz
- Selbstverteidigung
- Bewegungstraining
- in kleinen Gruppen



Kontakt:

Tel.: 015170114122

Website:

www.karate-team-lautertal.de

Balance für Körper und Seele



Margit Welker 06254-3095225
Jutta Pogadl-Haller 06254-4635141
Wiesenstr. 16A, Lautertal
www.koerper-seelen-balance.de

Suche Gebrauchtwagen ab 2000,
auch ältere bis max 100.000km

Auto Krey
06254-942022

Mori

Nibelungenstr. 302
Reichenbach
☎ 06254 / 1317
www.orthopaedie-mori.de

Einlagen
Schuhe für Einlagen
Maßschuhe
Diabetikerversorgung
Bandagen
Kompressionsstrümpfe
Hausbesuche



Ev. Kirchengemeinde Neunkirchen Tel.: 06254-7205

www.ekg-neunkirchen.ekhn.de

- 05.11. 10.00 Uhr Gottesdienst in Neunkirchen Prädikant Rolf Hartmann
- 11.11. 18:00 Uhr Abendgottesdienst in Neunkirchen, Pfr. Schnitzspahn
- 19.11. 10.00 Uhr Gottesdienst in Neunkirchen, Prädikantin Waltraud Frassine
- 26.11. (Ewigkeitssonntag) 10.00 Uhr Gottesdienst in Neunkirchen mit Abendmahl mit dem Kirchenchor, 26Pfr. Schnitzspahn

**Ev. Kirchengemeinde Ernhofen 06167-378 www.ernsthofen-evangelisch.de
in der Schloßkirche Ernhofen**

- 05.11. 11.00 Uhr Kirche mit Kindern, Prädikant A. Martin, musikal. Gestaltg. M. Partheil
- 12.11. 10.00 Uhr Gottesdienst mit Taufen, Pfarrer K. Rampelt, musikal. Gestaltg. A. Felger
- 19.11. 10.00 Uhr Friedensgottesdienst, Pfarrer K. Rampelt, musikal. Gestaltg. A. Felger
- 19.11. 16.00 Uhr Adventskranzbasteln für Kinder und Väter, alte Schule in Asbach mit Prädikant Andreas Martin
- 24.11. 20.00 Uhr Taizee Gottesdienst, Prädikant A. Martin, musikal. Gestaltg. M. Partheil
- 26.11. 10.00 Uhr Gottesdienst zum Ewigkeitssonntag, Pfarrer K. Rampelt, musikal. Gestaltg. Kirchenchor unter der Leitung von Burkhard Stetter

Landeskirchliche Gemeinschaft Reichenbach www.lkg-lautertal.de

im Haus der Landeskirchl. Gemeinschaft Friedhofstraße 27 in Reichenbach

- 04.11. 18:00 Uhr Abendgottesdienst
 - 10.11. 19:00 Uhr Lobpreisgottesdienst
 - 12.11. 18:00 Uhr Abendgottesdienst
 - 15.11. 19:30 Uhr MANN trifft sich
 - 18.11. 14:30 Büchercafé
 - 19.11. 18:00 Uhr Abendgottesdienst
 - 26.11. 18:00 Uhr Abendgottesdienst
 - 29.11. 15:00 Uhr Adventscafé des Frauenfrühstücks
- Pfadfindertreffen Di Mi Do nach Absprache in kleinen Gruppen

Ev. Kirchspiel Lautertal (Beedenkirchen Reichenbach Gadernheim)

www.kirchspiel-lautertal.de

- 05.11. 09.30 Uhr Gottesdienst Ev. Kirche Gadernheim
- 05.11. 11.00 Uhr Gottesdienst Ev. Kirche Reichenbach
- 09.11. 18.00 Uhr Gemeinsamer Gedenk-Gottesdienst zur Reichspogromnacht**
Gestaltung: Pfr. Jan Scheunemann, Mittelpunktschule Gadernheim, Bürgermeister Heun, Ev. Kirche Reichenbach
- 12.11. 09.30 Uhr Gottesdienst Ev. Kirche Beedenkirchen
- 12.11. 11.00 Uhr Gottesdienst Ev. Kirche Reichenbach
- 18.11. 18.00 Uhr Die andere Andacht Ev. Kirche Gadernheim
- 19.11. 10.00 Uhr Kirchspiel-Gottesdienst zum Volkstrauertag Ev. Kirche Reichenbach
- 22.11. 19.30 Uhr Kirchspiel-Gottesdienst zum Buß- und Betttag Ev. Kirche Beedenk.
- 26.11. 09.30 Uhr Gottesdienst zum Ewigkeitssonntag Ev. Kirche Gadernheim
- 26.11. 09.30 Uhr Gottesdienst zum Ewigkeitssonntag Ev. Kirche Reichenbach
- 26.11. 11.00 Uhr Gottesdienst zum Ewigkeitssonntag Ev. Kirche Beedenkirchen
- 26.11. 14.00 Uhr Andacht zum Totengedenken Friedhof Beedenkirchen
- 26.11. 14.00 Uhr Andacht zum Totengedenken Friedhof Gadernheim
- 26.11. 15.00 Uhr Andacht zum Totengedenken Friedhof Elmshausen

Gottesdienste für Kinder und Familien

- 05.11. 10.00 Uhr Erntedank-Familiengottesdienst Ev. Kirche Reichenbach
- 12.11. 10.30 Uhr Familien-Gottesdienst Ev. Kirche Reichenbach

Die Termine der Gruppen und Kreise im Lautertaler Kirchspiel finden Sie auf der Homepage www.kirchspiel-lautertal.de

zusätzlich: Samstag, 11.11.2023, 10.00 Uhr: Treffen der Kirchenkids im Gemeindehaus Gadernheim für Kinder von 5-10 Jahre

Private Kleinanzeigen:

60x25mm 25 Euro

60x50mm 50 Euro

Bei Interesse: mh@dbl.de!



Vielliebchen

Kissen für die natürliche Körperlagerung
stützen -sitzen lehnen liegen- ausgleichen



margarete-dreger@gmx.de

T 06254 2919

vielliebchen-Kissen.de

Erbengemeinschaft?

Immobiliengutachten vom Profil!

roehrig-werte.de

06254-940023

Gasthaus - Metzgerei

»Zum grünen Baum«

Fleisch und Wurst
aus eigener Herstellung

Karl-Heinz Hechler, Nibelungenstraße 324, Reichenbach
Tel. 06254-1243 - Mi Ruhetag



TAFEL Bensheim e.V.:

Geldspendenkonto

DE86 50 95 00 68 00 02 08 0893

Sparkasse Bensch. BIC HELADEF1BEN

Torsten Mink Heilpraktiker

Praxis für Osteopathie und
Schmerzphysiotherapie

Krankengymnastische Privatpraxis

Wiesenstr. 22 in Gadernheim

Tel. 06254/308 52 85 Mail. torsten.mink@yahoo.de

Vereinsinfos und Veranstaltungstermine - auch Gottesdienste

aus Modautal und Lautertal

kostenlos im Heft und online: einfach Mail an mh@dbl.de senden!

Für große Anhänge bitte Zugangsdaten zum Hochladen erfragen.

Kfz-Meisterbetrieb Auto - Frank
Inh. Matthias Frank
Beedenkirchener Str. 21 • Lautertal-Reichenbach
Tel. 06254 - 95 90 190 • mail@auto-frank.eu
Alle Marken • Spezialisiert auf Peugeot, Citroën und Ford

Logos: CAR, EURO REPAR CAR SERVICE, REIMO ALLES FÜR CAMPER, REISEMOBILE UND CARAVANS SEIT 1980.

Wohnmobil - Vermietung und Verkauf

seit über **40 Jahren** Ihr Partner in allen **Elektrofragen**

ELEKTRO RINK
Elektroanlagen

64397 Modautal-Ernsthofen
Darmstädter Straße 2
Telefon 06167 1408
www.elektro-rink-modautal.de

Elektrogeräte
HiFi · TV · Media
Satelliten-Anlagen
Antennenbau
Geschenkartikel
Kundendienst

Logos: PAKET SHOP, CARAVAN



Notrufnummern

Polizei 110
 Giftnotruf Mainz 06131-19240
 Behördennummer Verwaltung 115
 Weißer Ring Opfer Notruf 116006
 Elterntelefon 0800 1110550
 Strom + Gas GGEW AG 06251-13010
 Wasser Lautertal 0175 / 2992977
 Wasser Modautal: 0171-3082320
 Feuerwehr/Rettungsdienst 112
 Polizei Ober-Ramstadt 06154-63300
 THW Leitstelle Dieburg 06071-19222
 Kinder- & Jugendtelefon 0800-1110333
 Wasser Lautertal 0175 / 2992977
 Kläranlage Modautal 0151-17440781

Ärzte Zahnärzte Notdienste

Ärztlicher Bereitschaftsdienst ÄBD einheitliche Notrufnummer 116 117
 Fr 14 bis Mo 07 Uhr, Mo-Do 19-07 Uhr Mi ab 14 Uhr, sonst: Hausarzt!
 Apotheken-Notdienst: 0800-0022833 o. 22833

Krankenhäuser:

Heilig-Geist-Krankenhaus Bensheim 06251-1320
 Kreiskrankenhaus Heppenheim 06252-7010

Niedergelassene Ärzte:

Brandau: Dr. Thiele 06254-1327
 Gadernheim: Schäfer / Neuschild 06254-942281
 Reichenbach: Dres Gnann 06254-814
 Ernsthofen: Zweigstelle Dr. Thiele 06167-93040
 Lindenfels:
 ÄGIVO Ärztliche Genossenschaft, Nibelungenstraße 103 Tel 06255-2478 <https://www.aegivo.de/>
 MVZ Lindenfels: Nibelungenstraße 105a Te 06255-2233
<http://mvz.kkh-bergstrasse.de/>
 Fischbachtal: Dres. Göbel/Heller 06166-438

Zahnärzte:

Lautern: Dr. Heinze 06254-419
 Reichenbach: Dr. Rettig 06254-1855
 Brandau: Dr. Krause & Partner 06254-816,
 Kieferorthopädie Dr. Krause-Ludwig 06254-308956
 Fürth: Dr. Martin Schmitt 06253-1666
 Bensheim: Dr. Schulze Icking 06251-66112
Zahnärztlicher Notdienst: Zentrale Rufnummer 01805-607011

Pflegedienste und Senioren-Angebote

- ♦ Diakoniestation Südlicher Odenwald Fürth 06253-932183
 Außenstelle Reichenbach: Beedenkirchener Str. 1,
 06254-2895 - Beratung nach Absprache
- ♦ Selbsthilfegruppe für Alzheimer-betroffene Familien jeden
 3. Dienstag im Monat: Alte Schule Fürth, Heppheimer
 Str. 12, 06253-87250
- ♦ Betreuungsgruppe Atempausen
 Reichenbach: Mi 14.15-17.15 Uhr Ev. Gemeindehaus
 Fürth: Di 14-17 Uhr Alte Schule
- ♦ Seniorenberatung: Regina Eichler-Walter, Diakonisches
 Werk Bergstraße, Terminvereinbarung Tel. 06251-107226

Soziales

- ♦ Netzwerk Vielfalt Lautertal:
netzwerk.vielfalt.lautertal@magenta.de
- ♦ Arbeitskreis Asyl Modautal
modautal.netzwerk-asyl.net
 Barbara Walter 0171-4497668
barbara-walter@t-online.de
- ♦ Infos zu Asyl und Migration:
www.asyl-net-migration-bergstrasse.de

Tierarzt Notdienst / Tierheime

- ♦ Termine www.tierarztpraxis-lautertal.com
- ♦ Tierschutzinitiative Odenwald e.V.
www.tsi-odenwald.de
- ♦ www.tierheim-heppenheim.de
- ♦ Tierschutzorganisation www.tasso.net



Tierarztpraxis Lautertal

Petra Keil prakt. Tierärztin

www.tierarztpraxis-lautertal.com
 Nibelungenstr. 737 • 64686 L-Gadernheim
 Tel. 0 62 54 94 34 64 Fax 06254-943465
 Mobil 0171- 6557795

Kleintiersprechstunde:
 Mo+Do 15-19 Uhr Di+Fr 15-17 Uhr
 Terminvereinbarung, Beratung, Apotheke
 täglich von 8-12 Uhr und zu den Sprechzeiten.
 Notfälle jederzeit



Der Durchblick wird weiterhin erscheinen!!!

Wir übergeben das Projekt in den nächsten Wochen an einen sehr zuverlässigen befreundeten Partner im Lautertal.

Weitere Infos finden Sie - täglich aktualisiert - auf www.dblt.de "in eigener Sache"

- ♦ Erscheinungstermine
- ♦ Redaktionsschluß
- ♦ Ansprechpartner für Redaktion
- ♦ Ansprechpartner für Inserate

Die neue Preisliste für Inserenten - gelegentliche oder mit festem Vertrag erhalten Sie sobald sie vorliegt.

**Anfragen an Marieta Hiller
 Tel. 06254-9403010 mh@dbl.de**

Diakonie



Diakoniestation
 Südlicher Odenwald

Beraten Pflegen Begleiten

Wir pflegen und versorgen Sie in Ihrer häuslichen Umgebung in Fürth, Lautertal, Lindenfels, Rimbach und sind 24 Std. für Sie erreichbar. Rufen Sie uns an!

**Bahnhofstr. 11, 64658 Fürth
 Tel. 06253/932183, Fax 06253/932185
 Email info@dssso.de**

STARK FÜR ANDERE

Seit 1996
bio tierkost
 freundlich füttern

Abholung im Modautal möglich
www.bio-tierkost.de
 06167-913475



Virtuelle Rekonstruktion der Burg Rodenstein, copyright: Marina Bade

Neues Waldwegmuseum Rodenstein: an 365 Tagen im Jahr kostenlos zugänglich

Nachdem der Pfad der Sagen rund um die Burg Rodenstein 2021 eingeweiht wurde, ergänzen nun Videoguides mit animierten Wegeverläufen, die von Orientierungstafeln auf drei Wanderparkplätzen abgerufen werden können, das neue Waldwegmuseum. Dieses vereint den Pfad der Sagen, die virtuelle Rekonstruktion der Burg und den animierten Wegeverlauf. Dahinter steckt die Idee, bei Besuchern von nah und fern Interesse für die Besonderheiten der Rodensteinsagen zu wecken und dieses wichtige Kulturgut des Odenwaldes zu erhalten. Die Orientierungstafeln finden sich am Rodenstein Parkplatz, dem Naturparkplatz Rodenstein und dem

Parkplatz Laudenu. Ein QR-Code zeigt den animierten Wegverlauf für den Sagenweg, auf den Tafeln entlang des Weges erzählen Audioguides schaurig-schöne Geschichten über den Ritter von Rodenstein, der die Bevölkerung des Odenwaldes in Angst und Schrecken versetzte, wenn er mit seinem Wilden Heer bevorstehende Kriege ankündigte. Ein weiteres Highlight ist die virtuelle Rekonstruktion der verwunschenen Sagenburg Rodenstein. Die Führung per Video erzählt die Geschichte der Burg und zeigt, wie ihre einzelnen Gebäude einmal ausgesehen haben. Am 7. Oktober 2023 wurde das neue Waldwegmuseum Rodenstein eröff-



GEO-NATURPARK
BERGSTRASSE-ODENWALD

net. Thomas Wießmann von der Gemeinde Fränkisch-Crumbach, Landrat Frank Matiaske, Dr. Jutta Weber (Geschäftsführerin des Geo-Naturparks Bergstraße-Odenwald) und Dr. Claus Fittschen vom Rodenstein Museum führten in die Konzeption des Waldwegmuseums ein. Der Männergesangsverein Beerfurth trug zur Eröffnung das geschichtsträchtige Lied „Die drei Dörfer“ von Joseph Victor von Scheffel vor, in dem die Besucher erfahren, warum der Name Rodenstein einmal in ganz Deutschland bekannt war. Der Rodensteiner hat nämlich der Sage nach die drei Dörfer Gersprenz, Reichelsheim und Beerfurth bei Gelagen im Gasthof „Zum Hirschen“ in Heidelberg versoffen.

Info

<https://www.rodensteinmuseum.de/>
 ♦ Der Text des Liedes von den drei Dörfern:
<http://www.zeno.org/Literatur/M/Scheffel,+Joseph+Viktor+von/Gedichte/Gaudeamus.+Lieder+aus+dem+Engeren+und+Weiteren/Die+Lieder+vom+Rodenstein/Die+drei+D%C3%B6rfer>
 ♦ Das Lied von den drei Dörfern:
<https://www.museum.de/public/de/audioguide/34/21/DE/0>
 Mehr über die Rodensteiner, die auch Herr über einige Dörfer im Modautal waren, lesen Sie im neuen Jahrbuch 2023 "Spinnstubb 2.0", erhältlich bei Marieta Hiller, mh@dbit.de



**#wohnenheisst
sicher anlegen
mit top festgeld.
wüstenrot**

Mit **Top Festgeld** bietet Ihnen Wüstenrot eine sichere und gut planbare Anlageform mit attraktiver Verzinsung. Legen Sie einfach die gewünschte Summe für den von Ihnen ausgewählten Zeitraum zu einem vorher festgelegten Zinssatz an. Mindestanlage 5.000 Euro.

Unsere Top Festgeld-Angebote:

Laufzeit	Guthabenzinssatz ¹⁾
3 Monate	2,50 %
6 Monate	3,00 %
12 Monate	3,50 %

1) Alle Zinssätze p.a. freibleibend, Stand 12.10.2023

**Guthabenzinsen bis zu
3,50 % p.a.¹⁾**
bei Top Festgeld

Ich berate Sie gerne.

Silke Diehl
Daimlerstr. 5 - 64646 Heppenheim
Telefon 06252 789712 - Mobil 0172 6241791
silke.diehl@wuestenrot.de



Digital erreichbar
wuestenrot.de/silke.diehl

wüstenrot



**WENN BEI UNS ALLES RUND LÄUFT,
HABEN SIE DEN DURCHBLICK**

www.lautertaldruck.de

LAUTERTAL-DRUCK

FRANZ BÖNSEL GMBH